

CROCE ROSSA ITALIANA
COMITATO DI REGGIO EMILIA

BILANCIO SOCIALE 2024



Croce Rossa Italiana
Comitato di Reggio Emilia

**Un'Italia
che aiuta**

INDICE

Presentazione CRI Reggio Emilia	3
PARTE PRIMA - L'IDENTITÀ DI MISSIONE	4
Storia	5
Principi fondamentali e valori	5
Aree di impegno	6
Base associativa e struttura organizzativa	6
Organismi dirigenti e organigramma	8
Sviluppo organizzativo	9
Portatori di interesse	9
PARTE SECONDA – LE ATTIVITÀ PER REALIZZARE LA MISSIONE	16
Tutela e protezione della salute e della vita	18
Supporto e inclusione sociale	26
Obiettivi 2025 - Attività Sociali	32
Preparazione della comunità e risposta ad emergenze e disastri	33
Disseminazione del Diritto Internazionale Umanitario	36
Obiettivo Gioventù	39
Per capire meglio cosa facciamo - Testimonianze	42
Obiettivi 2025 - Gioventù	43
Sviluppo, comunicazione e promozione del volontariato	44
Programmazione Corso Base 2025	45
Programmazione 2025	48
PARTE TERZA – ASPETTI ECONOMICI E FINANZIARI	50
Commenti finali ed obiettivi 2025	



BILANCIO SOCIALE 2024

Ogni giorno, un gesto. Ogni gesto, un cuore.

Essere volontari o dipendenti della Croce Rossa significa molto più che indossare un'uniforme: significa sentirsi parte di qualcosa di più grande, di una rete che abbraccia il mondo ma nasce nei volti delle persone che incontriamo ogni giorno.

Nel Comitato di Reggio Emilia, ogni volontario è una storia, una forza, un impegno che si rinnova ogni volta che c'è bisogno di esserci e che ci fa dire sempre "presente". Che si tratti di salire su un'ambulanza, di distribuire un pasto caldo, di formare un giovane o semplicemente di ascoltare chi non ha voce, ognuno di noi sceglie di esserci. Sempre!

Siamo uniti da qualcosa che va oltre le parole:

- un senso profondo di appartenenza,
- la responsabilità verso la nostra comunità,
- la volontà di servire, con umiltà e dedizione,
- la convinzione che ogni piccolo gesto possa fare la differenza.

Ma non siamo soli in questo cammino.

Nel 2024 abbiamo potuto contare su una rete solida di collaborazione con le istituzioni locali, l'azienda sanitaria, le scuole, le imprese del territorio e le tante associazioni di volontariato con cui ci incontriamo. Insieme abbiamo costruito risposte efficaci, rapide e condivise, affrontando bisogni concreti e promuovendo una cultura della solidarietà e della responsabilità collettiva.

La sinergia con chi condivide i nostri valori è la forza che moltiplica il nostro impatto.

Il nostro Comitato ha vissuto una crescita straordinaria, ma il vero valore non si misura in numeri o progetti: si trova negli sguardi, nei legami, nel silenzioso lavoro quotidiano dei nostri volontari.

Siamo Croce Rossa e siamo fieri di esserlo.

Perché quando una persona in difficoltà trova un volontario accanto a sé, trova molto più di un aiuto, trova un'umanità che non si arrende.

Grazie a ogni persona di Croce Rossa che ha scelto di donare tempo, competenze e cuore.

Grazie a chi, insieme a noi, crede nel potere della collaborazione e del bene comune.

Insieme, non siamo solo più forti.

Insieme, siamo significato.

Mario Restuccia

Nota metodologica

Il presente documento nasce da un processo avviato con la partecipazione di alcuni volontari dell'associazione, all' VIII° corso di formazione sulla Rendicontazione sociale, organizzato da Dar Voce, Centro Servizi per il Volontariato per la provincia di Reggio Emilia, nell'ottobre-novembre 2017.

Il gruppo di lavoro interno che ha realizzato questa seconda edizione del documento, è formato da: Mario Restuccia, Andrea Alberini. Tale gruppo è stato affiancato dai delegati delle diverse aree Andrea Insolia, Laura Smeraldi, Franca Selvaggi, Andrea Zibana, Federica Maria Restuccia. Da quest'anno c'è stato un coinvolgimento maggiore dei delegati a cui va il nostro ringraziamento. L'impaginazione e la grafica sono state curate da Fabiola Restuccia e Mattia Muciarini.

Il riferimento principale per la redazione della Relazione di Missione è stato il documento dell'Agenzia per il Terzo Settore "Linee guida e schemi per la redazione dei Bilanci di Esercizio degli Enti Non Profit" (2009) per la parte relativa alla relazione di missione.

Il documento viene stampato in 150 copie da Tipografia La Reggiana ed è consultabile sul sito <http://www.cri.re.it>

Profilo generale

La Croce Rossa Italiana fa parte del Movimento Internazionale di Croce Rossa e Mezza Luna Rossa; nelle sue azioni a livello internazionale, il Movimento è coordinato dal Comitato Internazionale di Croce Rossa e Mezza Luna Rossa (CICR) per ciò che riguarda le situazioni di conflitto, e dalla Federazione Internazionale di Croce Rossa e Mezzaluna Rossa (FICR) per tutte le altre tipologie di intervento. Le Società Nazionali che compongono il movimento sono 190: create in origine per soccorrere i soldati feriti o malati affiancando i servizi sanitari delle forze armate, svolgono ora numerose attività anche in tempo di pace e in tempo di guerra sono ausiliarie ai pubblici poteri. In base al principio di Universalità tutte le Società Nazionali hanno uguali diritti ed il dovere di aiutarsi reciprocamente.

Il Comitato di Reggio Emilia

La Croce Rossa Italiana – Comitato di Reggio Emilia è un ente di diritto privato senza fini di lucro; è iscritta nel registro nazionale delle associazioni di promozione sociale ed è riconosciuta come ONLUS.

Il Comitato è parte integrante dell'Associazione della Croce Rossa Italiana, posta sotto l'Alto Patronato del Presidente della Repubblica.

Il Comitato reggiano è iscritto al CSV Emilia dal 2017.

La sede del **COMITATO DI REGGIO EMILIA**
è in via della Croce Rossa 1, 42122, Reggio
Emilia. **TELEFONO:** 0522921222
(l'ufficio amministrativo è aperto dalle 8.30
alle 12.30 dal lunedì al sabato)
EMAIL: info@cri.re.it
SITO INTERNET: www.cri.re.it

La Croce Rossa è SOCIAL



facebook.com/cri.reggio
facebook.com/giovani.cri.reggioemilia



twitter.com/CriReggioEmilia



instagram.com/crireggioemilia



youtube.com/c/rireit

PARTE PRIMA. L'IDENTITÀ DI MISSIONE

Storia

Il 24 giugno 1859, 2° guerra di indipendenza italiana, una delle battaglie più sanguinose del 1800 si consumò sulle colline a sud del Lago di Garda, a San Martino e Solferino. Trecentomila soldati di tre eserciti (francese, sardo-piemontese e austriaco) si scontrano, lasciando sul terreno circa centomila fra morti, feriti e dispersi.

Castiglione delle Stiviere è il paese più vicino, 6 chilometri da Solferino, dove esisteva già un ospedale e la possibilità di accedere all'acqua, elemento fondamentale nel soccorso improvvisato ai novemila feriti che, nei primi 3 giorni, vennero appunto trasportati a Castiglione.

Lì si trovava un giovane svizzero, Jean Henry Dunant, venuto ad incontrare per i suoi affari Napoleone III. Egli si trovò coinvolto nel terribile macello, aggravato dall' "inesistenza" della sanità militare, e descrisse il tutto mirabilmente nel suo testo fondamentale: **Un Souvenir de Solferino, tradotto in più di 20 lingue. Dall'orribile spettacolo** nacque in H. Dunant l'idea di creare una squadra di infermieri volontari preparati la cui opera potesse dare un apporto fondamentale alla sanità militare: la Croce Rossa. Dal Convegno di Ginevra del 1863 (26-29 ottobre) nacquero le società nazionali di Croce Rossa, la quinta a formarsi fu quella italiana. Nella 1° Conferenza diplomatica di Ginevra, che terminò con la firma della Prima Convenzione di Ginevra (8-22 agosto 1864), fu sancita la neutralità delle strutture e del personale sanitario.

Ferdinando Palasciano, illustre clinico italiano, aveva fin dall'aprile del 1861 sostenuto l'idea della neutralità dei feriti e la moltiplicazione senza limiti dei servizi sanitari. Il fondatore della Croce Rossa Italiana è il medico milanese Cesare Castiglioni e il primo Comitato italiano è quello di Milano, creato il 15 giugno 1864.

Principi fondamentali e valori

Il Movimento internazionale della Croce Rossa e della Mezzaluna Rossa opera sulla base di sette principi fondamentali:

UMANITÀ

Nato dalla preoccupazione di soccorrere senza discriminazioni i feriti dei campi di battaglia, il Movimento Internazionale della Croce Rossa e della Mezzaluna Rossa, sia a livello internazionale che nazionale, opera per prevenire e alleviare in ogni circostanza le sofferenze degli uomini. Si applica a proteggere la vita e la salute, e a far rispettare la persona umana. Opera per la reciproca comprensione, l'amicizia, la cooperazione e una pace durevole tra tutti i popoli.

IMPARZIALITÀ

Non fa alcuna distinzione di nazionalità, razza, religione, di condizione sociale o di appartenenza politica. Si dedica esclusivamente a soccorrere gli individui a seconda della gravità e dell'urgenza delle loro sofferenze.

NEUTRALITÀ

Per conservare la fiducia di tutti, il Movimento si astiene dal prendere parte alle ostilità così come, anche in tempo di pace, alle controversie di ordine politico, razziale, religioso e ideologico.

INDIPENDENZA

Il Movimento è indipendente. Le Società Nazionali di Croce Rossa e Mezza Luna svolgono le loro attività umanitarie come ausiliarie dei poteri pubblici e sono sottoposte alle leggi in vigore dei rispettivi paesi. Tuttavia esse devono conservare un'autonomia che permetta loro di operare sempre secondo i Principi del Movimento.

VOLONTARIETÀ

La Croce Rossa è un movimento di soccorso volontario e disinteressato.

UNITÀ

In un paese non può esserci che un'unica Società di Croce Rossa o di Mezzaluna Rossa. Essa deve essere aperta a tutti e deve estendere la sua attività umanitaria all'intero territorio.

UNIVERSALITÀ

Il Movimento Internazionale della Croce Rossa e della Mezzaluna Rossa è universale: in esso tutte le Società hanno uguali diritti ed il dovere di aiutarsi reciprocamente.

Nel sostenere i nostri Principi Fondamentali, condividiamo una serie di valori che guidano il nostro lavoro:

PERSONE

Rafforziamo le capacità delle persone e delle comunità di lavorare in un clima di solidarietà, per trovare soluzioni sostenibili alle proprie necessità e agli elementi di vulnerabilità più pressanti.

INTEGRITÀ

Lavoriamo in conformità con i nostri Principi Fondamentali in maniera trasparente e responsabile.

PARTENARIATO

Come membri del Movimento Internazionale della Croce Rossa e della Mezzaluna Rossa, e guidati dai suoi Statuti, cooperiamo con i poteri pubblici, e con altre organizzazioni, in conformità con i Principi Fondamentali, senza compromettere i nostri emblemi, né l'indipendenza, l'imparzialità e la neutralità che essi rappresentano.

DIVERSITÀ

Rispettiamo le diversità delle comunità con cui lavoriamo, così come quella dei nostri volontari, membri e personale, sulla base della non discriminazione e dei nostri principi di imparzialità, unità e universalità.

LEADERSHIP

Dimostriamo la nostra leadership e cerchiamo l'eccellenza del nostro lavoro, richiamando l'attenzione sui diritti, le necessità e le vulnerabilità delle comunità e sugli attori che sono la causa di queste.

INNOVAZIONE

Ci ispiriamo alla nostra storia e tradizione comune, ma allo stesso modo ci impegniamo a trovare soluzioni creative e durature ai problemi che minacciano il benessere e la dignità.

Aree di impegno

1. TUTELA E PROTEZIONE DELLA SALUTE E DELLA VITA

- servizi in ambulanza, assistenza a manifestazioni e trasporto di organi
- diffusione del primo soccorso
- ambulatorio infermieristico
- diffusione delle manovre di disostruzione pediatrica
- educazione alla salute e promozione di stili di vita sani

2. SUPPORTO ED INCLUSIONE SOCIALE

- distribuzione alimentare
- attività con anziani soli
- servizi di aiuto alla persona rivolti a giovani e adulti diversamente abili
- formazione
- servizio psico-sociale

3. PREPARAZIONE DELLA COMUNITÀ E RISPOSTA AD EMERGENZE E DISASTRI

- attività di prevenzione e preparazione delle comunità ai disastri
- attività di risposta alle emergenze nazionali ed internazionali
- assistenza sanitaria in occasione di grandi eventi

4. DISSEMINAZIONE DEL DIU, DEI PRINCIPI FONDAMENTALI, DEI VALORI UMANITARI E DELLA COOPERAZIONE INTERNAZIONALE

- cooperazione Internazionale
- diffusione del D.I.U.
- diffusione dei principi fondamentali e dei valori umanitari, educazione alla pace

5. GIOVENTÙ

- progetto "Tutti Pazzi per la CRI", rivolto a ragazzi dagli 8 ai 13 anni
- campagne di sensibilizzazione nelle scuole e in luoghi frequentati dai giovani

6. SVILUPPO, COMUNICAZIONE E PROMOZIONE DEL VOLONTARIATO

Base associativa e struttura organizzativa

I SOCI DELLA C.R.I.

Tutti, senza alcuna distinzione, possono aderire alla Croce Rossa Italiana. All'atto della loro iscrizione alla Croce Rossa Italiana, tutti i soci manifestano formale adesione ai Principi Fondamentali e sottoscrivono il codice etico. I Soci della Croce Rossa Italiana si dividono in Volontari, Sostenitori, Benemeriti e Onorari.

I Soci Volontari sono persone fisiche che svolgono in maniera regolare e continuativa un'attività di volontariato per la Croce Rossa Italiana e ne eleggono gli organi statutariamente previsti. Essi entrano a far parte dell'Associazione a seguito della frequenza di un corso di formazione organizzato in sede locale nel rispetto della normativa nazionale, che stabilisce altresì l'ammontare della quota associativa annuale: per il 2024 la quota è di 10,00 €. Un regolamento, approvato dal Consiglio Direttivo Nazionale, disciplina l'organizzazione, le attività, la formazione e l'ordinamento dei volontari.

Al 31 dicembre 2024 i Soci Volontari sono 532 e i Soci Sostenitori 3. Nel 2023 erano 478 in totale.

Soci attivi per
genere

271

Donne

(235 nel 2023)

261

Uomini

(243 nel 2023)

SOCI
SOSTENITORI

3

I Soci Sostenitori sono persone fisiche o giuridiche che versano un contributo economico a sostegno dell'azione associativa. Essi entrano a far parte dell'Associazione con il versamento del contributo, stabilito a livello nazionale e attualmente pari a 20 €.

Decadenza del socio

Ogni socio può rassegnare le dimissioni per iscritto ed in qualsiasi momento.

I Soci volontari decadono:

a. in caso di mancato pagamento della quota associativa annuale entro i termini inderogabili stabiliti dal Consiglio Direttivo Nazionale;

b. in caso di mancata partecipazione ad almeno sei servizi per trimestre.

L'adesione dei Soci sostenitori scade dopo dodici mesi, salvo rinnovo. Lo status di Socio si perde anche in caso di radiazione.

L'Assemblea dei soci

L'Assemblea dei Soci è costituita da tutti i Soci Volontari iscritti nel Comitato e titolari del diritto di elettorato attivo.

L'Assemblea dei Soci elegge il presidente e i membri del consiglio direttivo e nomina il revisore dei conti

Nel 2024 si è riunita 4 volte con la partecipazione di oltre 400 soci.

Presidente

Al vertice del Comitato della Croce Rossa Italiana di Reggio Emilia vi è Mario Restuccia, eletto democraticamente dai volontari nel 2020 e riconfermato nel 2024 che rappresenta i soci e che è affiancato da un Consiglio Direttivo eletto nella stessa data del 2024.

Il Consiglio Direttivo

Nel 2024 è stato eletto il nuovo consiglio direttivo. Nel 2024 si è riunito 9 volte, sempre con la maggioranza dei suoi componenti.

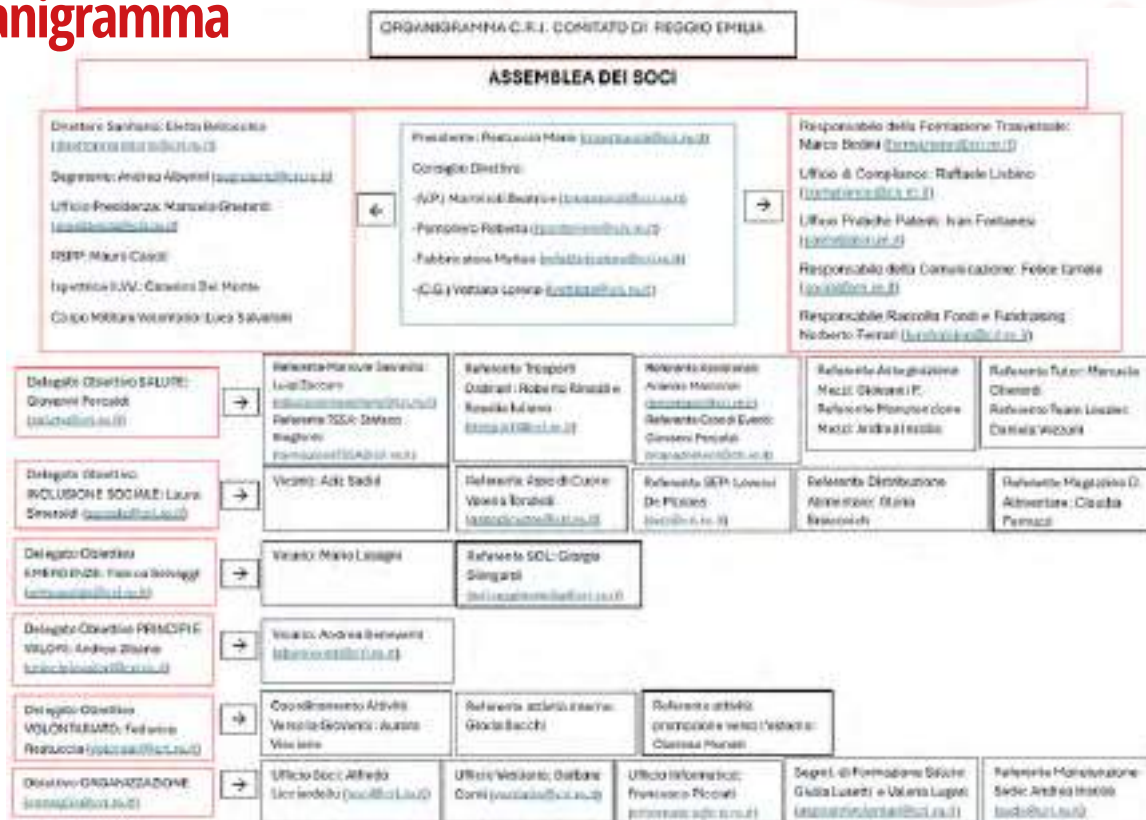
Revisori dei conti

Il revisore legale dei conti, Amaini Rag. Andrea, vigila sul rispetto dei principi di correttezza amministrativa e esercita il controllo contabile

Risorse umane/dipendenti

Al 31 dicembre 2024 il Comitato reggiano dispone della collaborazione di 16 dipendenti, 10 maschi e 6 femmine. Quasi tutti i dipendenti sono assunti a tempo indeterminato; il contratto collettivo nazionale di riferimento è quello CRI. Otto dipendenti hanno un contratto part time. Sono stati assunti 8 dipendenti a tempo determinato per far fronte all'emergenza corona virus in base ad una specifica convenzione con Usi. La maggior parte dei dipendenti hanno qualifica di autista soccorritore e due hanno qualifica amministrativa. Gli amministratori non percepiscono alcun emolumento per le attività svolte.

Organigramma



Ufficio Soci

Ogni lunedì sera l'Ufficio Soci cura il rapporto con i soci, tenendo aperto l'ufficio dalle 20 alle 22. L'Ufficio Soci mantiene il rapporto con i volontari anche attraverso un indirizzo email (soci@cri.re.it) al quale vengono formulate richieste di vario tipo. L'Ufficio Soci, qualora ne ricorra il caso, veicola le richieste alla Presidenza per le autorizzazioni del caso (es. richieste dello stato di riserva).

L'Ufficio Soci si occupa anche di:

- contattare, specie all'approssimarsi della fine dell'anno, i volontari che non siano in linea con l'effettuazione dei 24 turni previsti dal regolamento;
- identificare l'elenco dei volontari che nell'anno precedente abbiano superato le 535 ore di servizio e trasmetterlo al Direttore e al Direttore Sanitario perché ne sia curato l'invio alla visita di sorveglianza sanitaria.

Sviluppo organizzativo

La gestione dei dati del Comitato è garantita da un software denominato Mambu. Il Comitato CRI ha contribuito indirettamente allo sviluppo del software, richiedendo agli sviluppatori modifiche necessarie per migliorare la gestione dei dati, nell'ottica di una gestione trasparente e di facilitare la rendicontazione.

Dal 2017 i dati della contabilità sono stati trasferiti su icloud, attivando un apposito servizio del software dedicato, per facilitarne l'utilizzo anche in posizione remota (da parte di coloro che si operano dell'amministrazione e del revisore dei conti). Il responsabile di tutta la parte informatica della CRI di Reggio Emilia è Francesco Picciati volontario dell'associazione.

PORTATORI DI INTERESSE

Lo schema qui riportato propone in modo sintetico i portatori di interesse (stakeholder1) del Comitato. .



IPOTESI DI RISTRUTTURAZIONE



Nel corso del 2024 abbiamo continuato con la ristrutturazione degli spazi interni in particolar modo con la ristrutturazione completa dei bagni del primo piano e parziale di quelli del secondo piano. L'obiettivo attuale è di cercare la possibilità di finanziamenti per sostituire gli infissi, riparare il tetto e proteggere le parti in legno.

NUOVE UNIFORMI

A seguito di un'attività di gestione economica e di finanziamenti mirati stiamo provvedendo all'acquisto delle nuove uniformi che saranno distribuite nel 2025

COMPLIANCE

Il comitato si è dotato di un nuovo Ufficio preposto alla compliance (conformità). L'ufficio Compliance, nel corso dell'anno, ha supportato le azioni e le attività dei Delegati, del Consiglio, del Segretario e del Direttore Sanitario, garantendo procedure, regolamenti, disposizioni di legge e codici di condotta. Ogni azione è stata predisposta in modo da consentire a tutti i soci di adattarsi alla scelte del Comitato e di rispettare quelle linee di indirizzo che hanno l'obiettivo di accompagnare la nostra organizzazione verso un miglioramento della qualità delle nostre attività.

Un altro dei compiti del responsabile compliance è quello di mediare le relazioni difficili che potrebbero sorgere fra i soci, con l'intento di evitare che il conflitto porti conseguenze negative per il Comitato.

Il nuovo referente è Raffele Lisbino



DA QUALCOSA DI BRUTTO A QUALCOSA DI BELLO: I MESSA ALLA PROVA

Grazie alla convenzione di Croce Rossa con il tribunale possiamo usufruire di persone che possono “mettersi alla prova” al posto di scontare le pene di reati minori. Cerchiamo di valorizzare le competenze di ognuno per farli sentire a loro agio ed introdurli nella famiglia di croce rossa in modo che possano avere una bella esperienza e magari rimanere da volontari. Di seguito l'esperienza di uno di loro:

Quando mi sono trovata a dover indicare preferenza su dove svolgere la mia messa a prova, ho avuto pochi dubbi: avevo già avuto modo di conoscere ed apprezzare il mondo di Croce Rossa anni fa. La bontà della scelta è stata confermata: ho ritrovato l'ambiente umano e di spessore che ricordavo; ho avuto l'opportunità di riprendere confidenza con le tante e varie attività che è possibile svolgere, senza in quei momenti sentirmi diversa dagli altri volontari. Ho potuto appurare che l'espressione "Da qualcosa di brutto a qualcosa di bello" non è solo una frase fatta, ma può diventare realtà: ora ho un'opportunità in più da poter sfruttare.

CENTRALINISTI

Nell'ambito della valorizzazione di ognuno ci siamo trovati con i centralinisti per ragionare insieme sul loro ruolo, ragionare sulla gestione dei carichi privati ed elaborare insieme un Vedemecum comune (appeso appunto in centralino), infine è stata nominata con referente Angela. Continueremo con gli incontri in logica di miglioramento continuo.

Un gruppo di lavoro si è trovato per il tema dei capi turno, è stato fatto un primo incontro con gli stessi.

Nell'ultima riunione si è riscontrato un maggior impegno nel ruolo del centralinista che si è trovato con nuove mansioni per il corretto funzionamento della sede. Grazie all'attenzione dei centralinisti siamo riusciti ad avere meno dimenticanze di materiale lasciato in giro. Ci sono ancora elementi sui quali lavorare e vi terremo aggiornati.

FORMAZIONE E REGOLAMENTO AUTISTI

Nel nostro Comitato più di 300 volontari sono abilitati alla guida di automezzi da trasporto e da soccorso.

La loro formazione è un nodo cruciale tanto che nell'ambito della motorizzazione CRI è emersa la necessità di regolamentare la formazione e la preparazione degli autisti. Il Testo Unico delle norme per la circolazione dei veicoli della Croce Rossa Italiana, approvato con delibera n.54 del 25 luglio 2020, è il punto di riferimento per tutti gli autisti e ciascun volontario è tenuto a conoscere le regole, le disposizioni e le indicazioni emanate, curando il loro costante aggiornamento. Dopo la pubblicazione delle Linee guida del 30.07.2021, in particolare dell'allegato II -Patenti e norme di comportamento, il Comitato, in collaborazione con il Referente e il gruppo di lavoro "Patenti", ha deciso di stilare un regolamento interno per rendere più chiaro il percorso formativo e di aggiornamento, per supportare i volontari nella gestione burocratica e per ribadire alcune regole fondamentali per la propria e altrui sicurezza. Il Regolamento interno è stato presentato a tutti gli autisti in apposite serate formative/informative in cui si è parlato anche dell'introduzione della patente a punti anche sulla patente Cri, nuovi limiti di validità riguardanti l'età e chiarita a seguito di una comunicazione del presidente nazionale l'autonomia della patente Cri dalla civile (quando guidiamo un mezzo Cri, ne rispondiamo solo con la patente Cri e mai con la civile). Il tema della sicurezza sta molto a cuore al Comitato che è da sempre attento a queste tematiche e sempre più spesso si avvale della collaborazione di altri Enti nell'organizzazione di serate formative/informative e di aggiornamento. La professionalità e l'addestramento dei nostri volontari e dipendenti è indispensabile per poter salvare vite ed è fondamentale per farlo in #sicurezza. Come sempre continuano ad essere abilitati nuovi volontari, come autisti, sia ordinari che emergenza e automedica.



Tra salute e divertimento...



Per favorire il consumo di frutta e verdura biologica (obiettivo salute) dando un servizio ai soci e scegliendo una cooperativa agricola del territorio abbiamo fatto un accordo per acquistare una cassetta ogni giovedì e dare la



possibilità di acquistare autonomamente prodotti per ritirarli comodamente in sede. Dopo aver effettuato un questionario e su esplicita richiesta dei soci, quest'anno abbiamo aggiunto anche la consegna di paste dolci e salate giornaliere e la Gazzetta di Reggio in formato digitale, l'internazionale e focus in formato cartaceo.

FIDARSI È BENE...: NUOVO SISTEMA DI CONTROLLO GESTIONALE

Oltre ai controlli già previsti abbiamo aggiunto un ulteriore controllo: un apposito organismo di vigilanza avrà il potere di controllare il funzionamento del comitato verificando fatture e pagamenti sia da un punto di vista formale che sostanziale (congruenza delle spese). Ad ogni assemblea renderà autonomamente il risultato dei suoi controlli ai soci per garantire la massima trasparenza ed autonomia. L'obiettivo del sistema non è il controllo ma la prevenzione poiché se il sistema funziona scoraggia dal principio comportamenti ambigui o incoerenti con i nostri principi.



UN SERVIZIO PER LA CITTÀ

S.E. la sig. Prefetta di Reggio Emilia ci ha fatto visita ringraziandoci per l'impegno quotidiano e in modo particolare per la gestione dell'Hub Migranti



COLLABORAZIONE CON IL TERRITORIO

Stiamo collaborando sempre di più con altre associazioni del territorio in ottica di lavoro di squadra e reciproco aiuto.

Ad esempio Croce Rossa condivide con **Avis** non solo il colore ma anche una storia ricca di valori e di significati. Il nostro statuto prevede tra i nostri scopi la donazione di sangue ma in coerenza con il nostro modo di agire interveniamo dove c'è bisogno promuovendo e collaborando dove il territorio ha già sviluppato progettualità.

E' diventata oramai una consuetudine l'iniziativa di donare il sangue con il nostro presidente, in divisa, oltre ad un bel gesto è un modo per farci riconoscere e promuoverci. I nostri giovani collaborano stabilmente con il gruppo giovani di AVIS soprattutto per quanto riguarda iniziative formative e di promozione della salute nelle scuole.

Legga italiana contro i tumori è particolarmente attiva a Reggio Emilia e tramite Luoghi di prevenzione educa alla salute migliaia di ragazzi coinvolgendoli con laboratori pratici.

Abbiamo firmato un protocollo d'intesa che ci permette di collaborare più strettamente ad esempio offrendo i nostri spazi per visite di prevenzione.

Con **Gast** stiamo cercando di collaborare in ottica di scambio reciproco, partecipiamo alle loro iniziative e vice versa ad esempio la maratona invernale dell'11 dicembre ci ha visti coinvolti in prima persona.

Con **Arci** abbiamo effettuato serate di promozione alla salute oltre alla consueta collaborazione con il Pignal.

Con **Caritas** stiamo collaborando per quanto riguarda l'utilizzo efficiente degli alimenti della distribuzione alimentare e stiamo provando a collaborare anche per altre iniziative.



HUB MIGRANTI

Per rispondere all'emergenza sbarchi siamo stati chiamati dalla prefettura per organizzare un hub. Il comitato ha risposto in modo rapido ed efficace a questa nuova sfida ospitando fino a 50 migranti in piena collaborazione con altre organizzazioni del territorio (tra cui un progetto di volontariato delle scuole vedi foto).

Il progetto, che doveva concludersi a fine 2023, è stato prorogato per altri due mesi per rispondere ad una specifica esigenza della prefettura e si è chiuso con una visita del prefetto nella nostra sede dove ci ha ringraziato per l'impegno ed i risultati ottenuti.

Ringraziamo tutti i volontari che ci hanno aiutato in questo progetto.



INCONTRO NEO VOLONTARI

Il delicato passaggio da corsista a volontario effettivo rischia di farci “perdere” preziosi volontari, per questo motivo da un’idea dei “giovani” abbiamo organizzato un’apposita serata dove tutti gli obiettivi hanno presentato non solo le attività ma anche raccontato le “storie” e le emozioni che li accompagnano. Inoltre è stato organizzato un ulteriore corso “tutor” per facilitare questo importante ruolo di accompagnamento dei più giovani ad entrare nel nostro mondo.



QUESTIONARIO DI FINE TURNO

Abbiamo inserito un questionario anonimo per gli esterni che vengono a cui eroghiamo la formazione tramite il qr code nel pannello posto in sala formazione (primo soccorso o BLS):

su 19 questionari ricevuti la media di valutazione è: 9,1 / 10

Complimenti a tutti i nostri formatori, e a chi si occupa della parte amministrativa dei corsi.

Inviando un questionario anonimo anche a chi richiede i nostri servizi come carichi privati o assistenze:

su 25 questionari ricevuti la media di valutazione è: 9,3 / 10

Ringraziamo tutti quelli che si adoperano su questi servizi.

NUOVA STRATEGIA

Con l'inizio del 2022 il Comitato di Reggio Emilia si è allineato alla Strategia 2030 della Croce Rossa Italiana oltre che come obiettivi anche come struttura organizzativa.

Gli obiettivi strategici di questa strategia sono, nell'ordine:

- **Organizzazione:** l'obiettivo è quello di migliorare la propria azione grazie ad una struttura forte ed efficiente, sviluppare collaborazioni con altri enti e creare una comunicazione efficace verso l'esterno;
- **Volontariato:** concentrarsi sul benessere del volontario per farlo sentire protagonista della propria azione in CRI e diffondere una cultura del volontariato nella comunità;
- **Principi e Valori:** Croce Rossa tutela e difende i suoi 7 Principi Fondamentali e i valori che vi sono legati, promuove una cultura della pace e diffonde il Diritto Internazionale Umanitario;
- **Salute:** l'educazione alla salute e alla sicurezza mira a prevenire mali e incidenti tramite la diffusione di buone pratiche e insegna come comportarsi nel caso si verifichino, offrendo allo stesso tempo servizi sanitari sul territorio ogni giorno
- **Sociale:** in linea con la sua missione umanitaria, Croce Rossa interviene dove individua delle vulnerabilità nelle persone con attività di supporto per le fasce più deboli della popolazione, con l'obiettivo di rafforzarsi per migliorare la propria azione, saper individuare le nuove vulnerabilità emergenti dal territorio ed intraprendere un percorso con le persone assistite che le renda attive nella soluzione dei propri problemi;
- **Emergenza:** rispondere alle situazioni di emergenza e aumentare la resilienza delle comunità, puntando sulla prevenzione e preparazione della popolazione oltre che dei propri volontari. Sensibilizzare la popolazione sulle conseguenze dei cambiamenti climatici;
- **Cooperazione:** collaborare e fare rete con altri comitati o Società Nazionali di Croce Rossa o Mezzaluna Rossa per aiutarsi nelle proprie attività e favorire lo scambio di buone pratiche.

Questi obiettivi vanno a sostituire i sei precedenti obiettivi della strategia 2020.

In particolare l'obiettivo sviluppo viene declinato in tre obiettivi diversi, organizzazione, volontariato e cooperazione, ognuno quindi con una propria pianificazione.

Viene invece superato l'obiettivo Gioventù, rimarcando ancora come i giovani di Croce Rossa non siano una cosa a parte rispetto all'associazione ma siano attivi e portatori di novità in tutti i campi in cui opera. Proprio per questo motivo alla strategia 2030 della Croce Rossa Italiana è affiancata una strategia 2030 per la Gioventù, che racchiude le direzioni strategiche e gli obiettivi da seguire per le attività, trasversali e comprese nei sette obiettivi, rivolte alla gioventù

PARTE SECONDA. LE ATTIVITÀ PER REALIZZARE LA MISSIONE

In questo capitolo sono rendicontate le attività che sono state realizzate dal Comitato di Reggio Emilia per realizzare la missione.

Così come indicato nella Parte Prima del documento, le attività sono rubricate per Aree di impegno e, laddove possibile, saranno indicati e descritti i risultati ottenuti e i miglioramenti auspicabili.

Il consiglio si ritrova mensilmente per prendere le scelte adeguate al funzionamento della macchina organizzativa, appena è stato possibile uscire dall'emergenza dovuta al Covid si è potuto fermarsi per progettare gli obiettivi, come promesso vi riportiamo lo stato avanzamento lavori:

Crescita sostenibile: scelte strategiche ed operative a tutela dell'emblema e dei principi in logica di sostenibilità presente e futur

- BUDGET DEI DELEGATI
- OBIETTIVI DEI DELEGATI SU BILANCIO SOCIALE E CONDIVISI IN RIUNIONE E ASSEMBLEA
- PROCESSO ACQUISTI
- SPESE SOLO SE COPERTE DA ENTRATE CERTE
- INVESTIMENTO IN SERVIZI "PRIVATI"
- FLUSSO CONTINUO DI NUOVI VOLONTARI IN ENTRATA



L'ambiente è il focolare: investire e tutelare la nostra sede per favorire esperienze significative e collaborative ai nostri volontari

- INVESTIRE PER ACQUISTO SEDE
- RISTRUTTURAZIONE



Chi sono i vulnerabili?: progettualità volte ad intercettare i nuovi bisogni per essere sempre Croce Rossa nei tempi che cambiano

- CONTINUA COLLABORAZIONE CON ALTRE ASSOCIAZIONI
- CONTINUO RAPPORTO CON ENTI LOCALI E RAPPRESENTANTI ISTITUZIONALI
- ANALISI ED EVENTUALE REALIZZAZIONE DI BISOGNI EMERGENTI E FUTURI
- OPERARE IN OTTICA DI PROGETTUALITA' SOSTENIBILITÀ E CONTINUITA' (NON IN EMERGENZA)



Comunicazione efficace e trasparente che favorisca un corretto monitoraggio da parte di tutti gli stakeholder

- BILANCIO SOCIALE
- REFERENTE COMUNICAZIONE
- POCCHI STRUMENTI USATI BENE
- ASSEMBLEE PARTECIPATE CON COMUNICAZIONE CHIARA DEI RISULTATI E DEI PUNTI DI MIGLIORAMENTO

1 Tutela e protezione della salute e della vita.

1.1 SERVIZI IN AMBULANZA, ASSISTENZA A MANIFESTAZIONI E TRASPORTO DI ORGANI

Tra le attività a carattere sanitario svolte dal Comitato della C.R.I. di Reggio Emilia, grande rilevanza in termini di operatori impiegati e di mezzi dedicati riveste il soccorso in ambulanza. Nell'ambito di una convenzione stipulata con l'Azienda Sanitaria Locale, la C.R.I. svolge sul territorio del Comune di Reggio Emilia un servizio di Emergenza-Urgenza attivo 24 ore su 24, coordinato dalla "Centrale Operativa 118 Reggio Soccorso".

Le urgenze sanitarie vengono affrontate inviando sul posto personale volontario e dipendente, altamente preparato e qualificato.

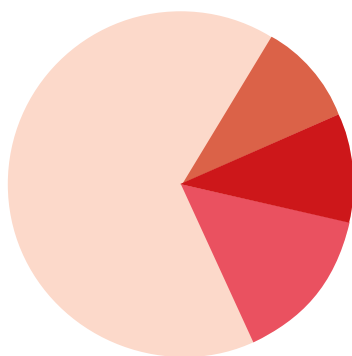
Per svolgere tale servizio la Croce Rossa mette quotidianamente a disposizione della cittadinanza:

- due ambulanze attrezzate ed equipaggiate per far fronte ad ogni tipo di intervento
 - un'ambulanza attrezzata e dedicata esclusivamente ai pazienti COVID
 - un'automedica con a bordo un medico ed un infermiere professionale;
 - un'auto-infermieristica con a bordo un infermiere professionale.

Il Comitato reggiano ha in dotazione 18 automezzi: 10 ambulanze , 4 automediche, 2 vetture, 1 furgone e un pulmino.

Oltre al personale dipendente, il Comitato reggiano impiega 31 volontari, insieme ai dipendenti, quotidianamente. Ogni turno di servizio è strutturato su 6/11 ore

Servizi d'emergenza



- Emergenza 118 - Ambulanza
- Emergenza 118 - Automedica
- Emergenza 118 - Autoinfermieristica
- Emergenza 118 - Auto Covid

In particolare i servizi sono ripartiti per codice così come dal grafico successivo.

CODICE BLU = emergenza. Partenza immediata: paziente in presunto arresto cardiaco;

CODICE ROSSO = emergenza. Accesso immediato: paziente in imminente pericolo di vita;

CODICE GIALLO = urgenza. Accesso rapido: urgenza non differibile, potenziale pericolo di vita;

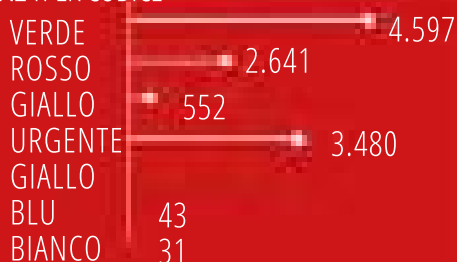
CODICE VERDE = urgenza differibile;

CODICE BIANCO = non urgenza.

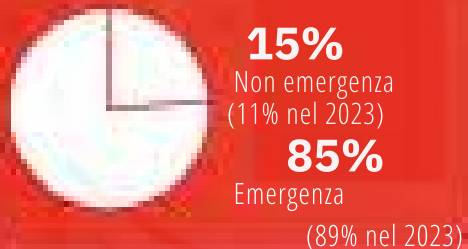


Nel rispetto della convenzione con Ausl, i tempi di uscita del soccorso per emergenza è di 3 minuti. La durata media dei servizi nel 2020 è di circa 1 ora. È possibile osservare il confronto tra servizi di emergenza e di non emergenza (vedi oltre per il dettaglio).

EMERGENZA PER CODICE



CONFRONTO SERVIZI DI EMERGENZA E NON



La tabella seguente consente di analizzare i costi di manutenzione dei diversi automezzi e la loro anzianità di servizio.

SIGLA	DATA IMM.	TIPO	COSTRUTTORE	MODELLO	COSTI MANUTENZIONE 2021
RE 01	2011	Ambulanza Soccorso Tipo A	FIAT	Ducato 250	€ 5.836,69
RE 02	2015	Ambulanza Soccorso Tipo A	FIAT	Ducato 250	€ 6.125,19
RE 03	2018	Ambulanza Soccorso Tipo A	Wolswagwen	Krafter	€ 8.011,98
RE 04	2011	Ambulanza Soccorso Tipo A	FIAT	Ducato 250	€ 2.210,77
RE 05	2019	Ambulanza Soccorso Tipo A	FIAT	Ducato 250	€ 8.140,33
RE 06	2015	Ambulanza Soccorso Tipo A	FIAT	Ducato 250	€ 2.290,67
RE 07	2015	Ambulanza Soccorso Tipo A	FIAT	Ducato 250	€ 5.960,38
RE 08	2004	Furgone	FIAT	Ducato 244	€ 320,87
RE 09	2020	Ambulanza Soccorso Tipo A	FIAT	Ducato 250	€ 13.833,82
RE 11	2008	Automedica	Renault	Koleos	€ 98,42
RE 12	2008	Ambulanza Soccorso Tipo A	FIAT	Ducato 250	€ 1.044,77
RE 15	2023	Automedica	Seat	Tarraco	€ 1.772,32
RE 14	2012	Automedica	FIAT	Freemont	€ 747,64
RE 16	2008	Automedica	Mitsubishi	Grandis	€ 717,99
RE 18	2020	Automedica Nuova	Renault	Espace	€ 4.550,66
RE 24	2019	Automedica	FIAT	Ducato	€ 914,06
RE 10	2023	Ambulanza Soccorso Tipo A	FIAT	Ducato 250	€ 5.214,99

- 1) Quanti incontri all'anno vengono fatti all'interno di ogni area per organizzare lavori/progetti/ecce
Organizzazione servizio di emergenza/urgenza: incontri settimanali (52)
Organizzazione servizio assistenze: incontri mensili (6)
Organizzazione servizio trasporti ordinari: incontri settimanali (52)
Organizzazione corsi di aggiornamento, formazione interna ed esterna: incontri bimestrali (6)
- 2) Ogni area di quanti volontari ha bisogno per svolgere le attività di quell'area
Emergenza/urgenza: 31 volontari al giorno
Assistenza: a seconda delle manifestazioni, dai 4 ai 40 volontari
Servizi Intraospedalieri: 6 persone al giorno
Servizi Ordinari: 6/10 persone al giorno
Ambulatorio Infermieristico: 1 Infermiera volontaria al giorno
Formazione:
- Monitori: 17
- Istruttori FULLD: 14
- Volontari esperti: 30
- 3) Statistiche delle persone assistite x età sesso
6089 DONNE
7405 UOMINI
76 ALTRO (NN)
- 4) Dettagliare bene cosa viene fatto per ogni area e soprattutto il perché viene fatta quel tipo di attività quali sono le motivazioni

CARICHI PRIVATI ED INTRAOSPEDALIERI

Grazie all'impegno di tanti che nel 2024 con dedizione, passione, altruismo, abnegazione, spirito di sacrificio, si sono impegnati nelle diverse attività ci hanno portato anche quest'anno a migliorarci nei traguardi raggiunti.

Ai volontari, ai ragazzi del servizio civile ed ai dipendenti va un sincero e doveroso ringraziamento per l'impegno profuso e che si vuole sintetizzare in pochi numeri :

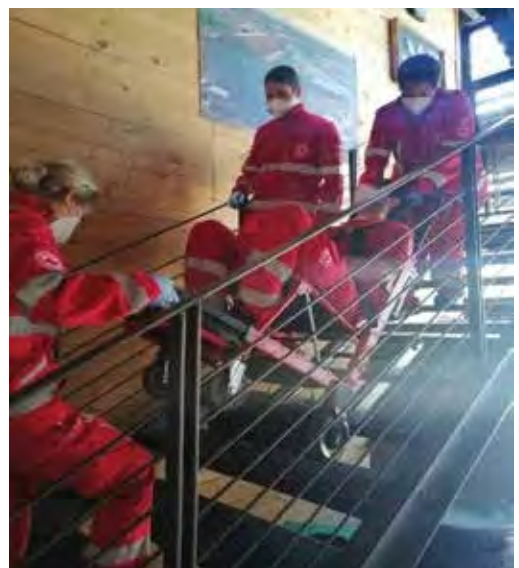
1190 trasporti in ambulanza verso strutture sanitarie per l'erogazione di visite programmate che si sono mantenuti stabili rispetto ai 1244 dell'anno precedente (particolare ringraziamento a Roberto Rinaldi e Rosalia Iuliano per l'impegno dimostrato).

542 assistenze a manifestazioni sportive e culturali con un aumento di 100 unità rispetto all'anno precedente grazie ad una maggior sforzo organizzativo per poter far fronte all'aumento delle richieste.

2247 servizi di trasporti di pazienti tra gli ospedali del circuito USL con una diminuzione di circa 300 unità rispetto all'anno precedente dovuti alla eliminazione della coda ancora presente sul 2024 dei pazienti con affezioni respiratorie.

12154 servizi di emergenza 118 rimasti allineati con i 12297 dell'anno precedente.

Numeri che hanno dell'incredibile fatti da un gruppo di persone in continuo movimento capace di porsi nuovi e stimolanti obiettivi da raggiungere



1.2 ALTRI TRASPORTI - SERVIZI IN AMBULANZA, ASSISTENZA A MANIFESTAZIONI E TRASPORTO DI ORGANI

Tra le attività a carattere sanitario svolte dal Comitato della C.R.I. di Reggio Emilia, grande rilevanza in termini di operatori impiegati e di mezzi dedicati riveste il soccorso in ambulanza. Nell'ambito di una convenzione stipulata con l'Azienda Sanitaria Locale, la C.R.I. svolge sul territorio del Comune di Reggio Emilia un servizio di Emergenza-Urgenza attivo 24 ore su 24, coordinato dalla "Centrale Operativa 118 Reggio Soccorso".

Le urgenze sanitarie vengono affrontate inviando sul posto personale volontario e dipendente, altamente preparato e qualificato. Per svolgere tale servizio la Croce Rossa mette quotidianamente a disposizione della cittadinanza:

- due ambulanze attrezzate ed equipaggiate per far fronte ad ogni tipo di intervento
- un'ambulanza attrezzata e dedicata esclusivamente ai pazienti COVID
- una automedica con a bordo un medico ed un infermiere professionale;
- un'auto - infermieristica con a bordo un infermiere professionale.

Oltre alle attività in emergenza, operiamo poi nell'ambito del trasporto programmato di persone che per le loro condizioni di salute necessitano di una speciale attrezzatura. Questi servizi non sono urgenti e vengono richiesti quando, ad esempio, occorra un trasporto per recarsi in ospedale, per sottoporsi ad una visita medica o per una dimissione al domicilio. Possono essere a pagamento o in convenzione con la ASL tramite il sistema delle esenzioni.

Sono previsti anche trasporti a lunga percorrenza, come trasferimenti tra ospedali di differenti città o trasferimenti di allettati verso cliniche specialistiche, anche estere. Anche questi servizi, se non urgenti, vengono richiesti direttamente dagli interessati.

Per svolgere tale servizio la Croce Rossa mette quotidianamente a disposizione della cittadinanza:

- una ambulanza corredata di pedana-sollevatore;
- una ambulanza attrezzata per il trasporto con sedie a rotelle.
- un pulmino a 9 posti.

Inoltre sono svolte attività di assistenza con l'ambulanza o con postazioni sanitarie a supporto di eventi e manifestazioni sportive, culturali e sociali, assicurando che possano svolgersi con le adeguate sicurezze di un intervento sanitario rapido ed efficace.

Effettuiamo poi trasporto urgente di organi per trapianti, sangue ed emoderivati e altri materiali sanitari.

1.3 DIFFUSIONE DEL PRIMO SOCCORSO

Tra le attività della Croce Rossa rientra l'informazione e l'istruzione su educazione sanitaria e primo soccorso rivolte alla cittadinanza. I corsi sono tenuti da volontari debitamente formati per questo compito, denominati "Monitori". Per le esercitazioni pratiche, i monitori si avvalgono di manichini per la rianimazione cardiopolmonare e, in alcune circostanze, della collaborazione di simulatori e truccatori che rendono il più reale possibile le simulazioni di infortuni.

Tra i corsi che effettuiamo, vi sono:

- corsi di primo soccorso nelle aziende. I corsi previsti dal D. Lgs.81/08 e D. M. 388/03 che obbligano il datore di lavoro ad assicurare che ciascun lavoratore riceva una formazione sufficiente ed adeguata in materia di sicurezza e di salute.
- corsi di primo soccorso per la popolazione. Lo scopo dei corsi è fornire gli elementi base del primo soccorso per poter intervenire in situazioni di emergenza, nel modo giusto e senza arrecare ulteriori danni all'infortunato.
- corsi e lezioni di primo soccorso ed educazione sanitaria nelle scuole. Vengono organizzati su richiesta, per scuole di qualunque ordine e grado. I contenuti e la durata variano in base alle esigenze delle classi.

La tabella seguente sintetizza quanto realizzato e quanti partecipanti.

Corso	Numeri di corsi effettuati	Partecipanti
Corso Base	1	38
Corso TS	1	24
Corso SA	1	26
Corso TSSA	1	27
Corso Manovre salvavita adulto e pediatrico Laico	1	48
Manovre salvavita adulto e pediatrico Sanitari	1	24
Corso MSP adulto e pediatrico	6	76 (totali)

1.4 AMBULATORIO INFERMIERISTICO

Presso la sede di via della Croce Rossa è attivo tutto l'anno un ambulatorio infermieristico che vanta un'esperienza pluriennale e che è rivolto ai cittadini bisognosi di terapie. Gestito dalle Infermiere Volontarie, offre quotidianamente (Orari: martedì, giovedì e sabato, esclusa la domenica dalle 9.00 alle 10.00) e gratuitamente prestazioni infermieristiche e assistenziali quali terapia iniettiva, medicazioni e controllo parametri. Per usufruire del servizio gli utenti devono presentare richiesta del medico curante con indicazioni dettagliate sulle prestazioni da effettuare e la fotocopia della ricetta medica utilizzata per l'acquisto dei farmaci.

Durante il periodo estivo gestiscono da molti anni con AUSL il servizio Emergenza Caldo riservato ai pazienti anziani dimessi dall'ospedale: forniscono informazioni utili per la convalescenza, consigliano i parenti in caso di necessità di sostegno. Le Infermiere Volontarie, essendo Ausiliarie delle Forze Armate, sono anche impiegate in missioni umanitarie in Italia e all'estero. Dopo un corso teorico- pratico della durata di due anni, le "Crocerossine" conseguono un diploma e prestano la loro opera negli ospedali militari e civili, nelle postazioni di pronto soccorso, negli ambulatori, nei centri di assistenza e in qualsiasi luogo sia necessaria la loro presenza.

1.5 DIFFUSIONE DELLE MANOVRE DI DISOSTRUZIONE PEDIATRICA

La C.R.I. organizza giornate informative e corsi dedicati alle competenze necessarie ad intervenire su soggetti in età pediatrica che vadano incontro a improvvisa ostruzione delle vie aeree. I cittadini che prendono parte a queste iniziative possono trovarsi inaspettatamente a diventare soccorritori di bambini nell'ambito domiciliare o sul luogo di lavoro.

1.6 EDUCAZIONE ALLA SALUTE E PROMOZIONE DI STILI DI VITA SANI

Da sempre la Croce Rossa ha fra i suoi obiettivi quello di promuovere la salute attraverso un'opera costante di educazione sanitaria rivolta ai cittadini di tutte le età. In questo modo ogni persona può avere una maggiore consapevolezza nello scegliere stili di vita che la aiutino a preservare e difendere la propria salute ed il proprio benessere psicofisico e quello dei propri cari.

In particolari periodi dell'anno e, soprattutto, in concomitanza con la settimana di Croce Rossa, viene attivata una postazione mobile per le attività di monitoraggio sulla salute dei cittadini.

Questa iniziativa, si svolge in piazza, ma anche all'interno dei Centri Commerciali della città o delle Circoscrizioni, e ha lo scopo di promuovere la prevenzione delle malattie dismetaboliche (con i rischi cardiovascolari che ne conseguono): obesità, ipertensione, ipercolesterolemia e diabete. Il servizio consiste nella misurazione di glicemia, colesterolo e trigliceridi, nella rilevazione della pressione arteriosa.

Vengono forniti consigli su alimentazione ed esercizio fisico, ma non su terapie o altri aspetti di competenza medica. In alcuni periodi dell'anno viene effettuato anche un esame preventivo della vista, per scoprire se esiste o se c'è il rischio di sviluppare il glaucoma (ipertensione oculare) utilizzando specifica strumentazione.

5. Collaborazioni con ditte o scuole

- STUDIO RIVI
- MIUR
- SASSUOLO CALCIO
- TERMINAL ONE- FIERE DI REGGIO
- EMILIA FIERE DI PARMA
- ASD ATLETICA REGGIO
- REGGIANA NUOTO
- BOXE TRICOLORE
- SECOND OUT A.S.D.
- FONDAZIONE PALAZZO MAGNANI
- TRICOLORE SPORT MARATHON
- CARABINIERI
- F.I.N. EMILIA ROMAGNA
- CENTRO LORIS MALAGUZZI- REGGIO CHILDREN
- S.R.L. UISP REGGIO EMILIA
- F.I.G.C- ASSOC. ITALIANA ARBITRI
- PARROCCHIA DI GAVASSETO
- COMUNE DI REGGIO EMILIA
- C/C I PETALI
- ASSOC. INSIEME PER RIVALTA
- C.A.M.E.R REGGIO EMILIA
- COMPAGNIA DELLE DUE MAESTA' A.S.D.
- AERO CLUB VOLO VELISTICO TRICOLORE A.S.D.
- GOLF CLUB "MATILDE DI CANOSSA"

Tempo di impiego dei volontari in ogni tipo di attività (annuale)

Emergenza/urgenza: 6/11 ore gg

Intraospedalieri 7 ore gg

Assistenze: a seconda della manifestazione: 3/10 ore

Servizi Ordinari: 1/4 ore

Ambulatorio Infermieristico: 1 ora gg

Formazione: a seconda degli eventi formativi, 2/8 ore a lezione

Formazione Interna

CORSO TS (TRASPORTO SANITARIO) ore 23 (17 TEORIA / 6

PRATICA) • Apparatto respiratorio e cardiocircolatorio

- Apparatto urogenitale, gastroenterico , nervoso
- Apparatto genitale e gravidanza
- Morsi e punture di insetti, reazioni allergiche
- Attività di trasporto e regole di comportamento
- Alterazioni dei principali Parametri vitali
- Il vano sanitario dell'ambulanza
- Il trasporto del paziente

Modulo PHMC - Il trasporto del paziente

DISCUSSIONE ED ESAME DEI CASI CLINICI TIPICI

SIMULAZIONE DI CASI PRATICI

ESAME per operatore Trasporto Sanitario

CORSO SA (Soccorso in Ambulanza): 18 ore (4 teoria e 14 pratica)

- Il soggetto in condizioni critiche
- Il servizio 118
- tecniche e presidi: (rimozione del casco, collare cervicale, barella cucchiaio, prono-supinazione, tavola spinale, manovra di Rautek, estricatore spinale, materassino a depressione, steccobende, T-Pod,etc)
- patologie traumatiche: Scenari simulati di patologie traumatiche (con e senza presidi) Megacode

Numero dei corsi effettuati in un anno:

Corso TS: 1

Iscritti 28 – Specializzati 24

Corso SA: 1

Iscritti 37

A seguito delle disposizioni attuative del decreto-legge 23 febbraio 2020 recante misure urgenti in materia di contenimento e gestione dell'emergenza epidemiologica da COVID-19 nel corso del 2020 non è stato possibile svolgere attività di aggiornamento e formazione in presenza.

La Croce Rossa di Reggio Emilia ha organizzato corsi di formazione a distanza o blended nel pieno rispetto delle normative vigenti.

FORMAZIONE INTERNA

Aggiornamento TS: corso effettuato 1 per 18 persone

Aggiornamento SA: corsi effettuati 14 per 395 persone

Manovre salvavita in età adulta e pediatrica: corsi effettuati 2 per 45 persone

Formazione Tutor: corso effettuato 1 per 58 persone

Aggiornamento autisti: corso effettuato 1 per 29 persone

Retraining Full D: corsi effettuati 27 per 223 persone

Corso base 1 per 89 persone

Corso per la sicurezza 2 per 61 persone

FORMAZIONE ESTERNA

- Corsi BLSd alla popolazione: nel 2024 sono stati effettuati 7 corsi per un totale di 127 partecipanti.
- Corsi di disostruzione pediatrica alla popolazione: nel 2024 sono stati effettuati 10 corsi per un totale di 79 partecipanti.
- Lezioni di primo soccorso ed educazione sanitaria nelle scuole. Vengono organizzati su richiesta, per scuole di qualunque ordine e grado. I contenuti e la durata variano in base alle esigenze delle classi.

Obiettivo strategico	Piano delle attività	Piano delle iniziative formative
1. Tutela e protezione della salute e della vita	<ul style="list-style-type: none">- Riprendere/attivare partnership per assistenze (es. MIUR, UISP, Fiere, Comune RE, Basket, Pallavolo femminile, calcio A5, Sassuolo)- Incrementare i trasporti sanitari ordinari- Incrementare le assistenze- Riprogrammare i corsi di primo soccorso per scuole, aziende e popolazione- Riprogrammare Corsi Full-D per popolazione- Ottimizzazione gestione parco mezzi.- Incontri frequenti con i volontari.	<ul style="list-style-type: none">- Corso TSSA- Corsi Full D per volontari senior- Retraining BLSd/Full-D- Incontri di formazione/ripasso sul trauma- Prova B1- Formazione Tutor prova B1- Corso Formativo Paziente Pediatrico (Teoria e Pratica)- Incontri con la CO EO- Aggiornamento/formazione Covid-19

1.9 RIORGANIZZAZIONE DEL MAGAZZINO

Il magazzino sanitario è organizzato con ordini settimanali per quanto riguarda i materiali di consumo che ci fornisce l'usl, e da ordini al bisogno per quello che riguarda materiali di consumo e non, in base al ripristino che bisogna fare sui mezzi e negli zaini, vedi strumenti come saturimetri, sfigmomanometri, fonendi, glicemometri, ecc, in quanto spesso vengono smarriti, o danneggiati per l'uso frequente.

Tutto il materiale è contrassegnato da un codice a barre, e da relativa partita con data di scadenza, in modo da poter gestire il carico e lo scarico, avere sempre presente la giacenza, ed utilizzare prima i materiali con scadenza più vicina.

Negli ultimi due anni, abbiamo dato maggior interesse all'acquisto di materiale igienizzante e mascherine sia chirurgiche che FFP2, visto il prolungarsi della pandemia Covid-19.

Ringraziamo Matteo Spagni per l'impegno nel mantenere il magazzino sempre rifornito ed organizzato.



IL SERVIZIO CIVILE UNIVERSALE

Nel corso del 2024 abbiamo avuto 2 operatori del servizio civile universale che hanno contribuito al mantenimento dei servizi privati e del servizio intra ospedaliero legato alla convenzione con USL di Reggio Emilia.

I servizio-civiliisti vengono appositamente formati per svolgere quanto richiesto, i bandi escono annualmente e per chi fosse interessato contatti il referente Roberto Rinaldi a cui vanno i nostri più sentiti ringraziamenti.

L'ASSISTENZA ALL'ARENA SPETTACOLI

E' continuato il grandioso progetto dell'Arena spettacoli a Reggio Emilia che ci ha visti coinvolti in prima linea per l'assistenza. Abbiamo assistito non solo i concerti ma anche tutto il montaggio della struttura che è durato oltre un mese, abbiamo inoltre gestito direttamente la parte sanitaria senza l'aiuto di ditte esterne. Grazie al coinvolgimento dei comitati Croce Rossa della provincia siamo riusciti ad assistere a tutti gli eventi solamente con le forze di Croce Rossa. Ringraziamo tutti i volontari che hanno permesso questo bellissimo risultato!



2. Supporto ed inclusione sociale

2.1 DISTRIBUZIONE VIVERI E MATERIALE DI PRIMA NECESSITA'

Il Comitato, attraverso il servizio di distribuzione alimentare, consegna a famiglie in difficoltà economica, alimenti di base come pasta, riso, farina, olio, biscotti, latte, zucchero, sughi pronti, formaggi, frutta e verdura, quando presenti tra le donazioni. Inoltre fornisce anche materiale scolastico per bambini e ragazzi di diverse età, prodotti per l'igiene personale, igienizzanti per le mani e prodotti per la pulizia della casa. Il servizio è in collaborazione con i Poli Sociali del Comune di Reggio Emilia, i quali ci segnalano i nuclei familiari più bisognosi che hanno necessità di ricevere il pacco alimentare.

Per tutto l'anno 2024, abbiamo continuato ad accogliere le famiglie in presenza nella nostra sede. Sono stati mantenuti i momenti di consegna con circa 10 famiglie a giornata che accedono su appuntamento, per evitare assembramenti. Giornate di consegna: 6 pomeriggi al mese (Lunedì e martedì) dalle ore 17.00 alle ore 20.00.

Volontari presenti in turno ad ogni giornata: 5/6.

Totale volontari impegnati a rotazione: 32 circa

(per turni di distribuzione pacchi ma anche per ritiro e consegna alimenti o sistemazione e organizzazione magazzini)



TOTALE GIORNATE DI DISTRIBUZIONI EFFETTUATE NEL 2024: 66

Gli approvvigionamenti avvengono tramite convenzione da parte della CRI Nazionale con il Fondo di Aiuti Europei agli Indigenti (FEAD), per mezzo di una convenzione stipulata con Azione Solidale (Associazione del nostro territorio) che ci dona soprattutto prodotti freschi e attraverso raccolte alimentari organizzate e gestite dai volontari, presso i supermercati cittadini o donazioni da privati.

Gli alimenti consegnati dal FEAD e distribuiti vengono tutti rigorosamente tracciati e rendicontati mensilmente su una piattaforma online, chiamata SIFEAD, in modo da monitorare regolarmente il nostro magazzino.

Raccolte svolte nel 2024 nei mesi di Febbraio, Marzo, Maggio, Settembre e Ottobre:

6 raccolte effettuate in diversi supermercati (CONAD Le Querce, Le Colline e Le Vele, Ipercoop L'Ariosto e Supermercato Rossetto), alcune solo come Comitato CRI, altre in collaborazione con le altre associazioni che svolgono come noi servizio di distribuzione alimentare.

Inoltre nel mese di Settembre 2024, sono state effettuate una raccolta di prodotti per igiene personale e della casa al punto vendita Tigotà, in Via Fratelli Cervi, 61 e una raccolta di materiale scolastico e cancelleria all'Ipercoop L'Ariosto.

Altri approvvigionamenti, sono giunti da donazioni (alimenti o donazioni in denaro) da parte di aziende, privati, altre Associazioni o Enti, infine dal Comitato CRI di Scandiano, nostro capofila per quanto riguarda la convenzione FEAD.



Nel 2024 sono state distribuite le seguenti quantità di alimenti, suddivisi secondo origine della donazione:

Nel 2022 sono state distribuite le seguenti quantità di alimenti, suddivisi secondo origine della donazione:

RESOCONTO ALIMENTI RICEVUTI E DISTRIBUITI NEL 2021

AZIONE SOLIDALE:

prodotti da forno dolci	125,5	Kg
prodotti da forno salati	729	Kg
formaggi	188,6	Kg
yogurt e latte	440,02	Lt
pasta fresca	239,5	Kg
pomodoro, sughi e salse	190	Kg
riso	12	Kg
salumi	21,7	Kg
farina	40	Kg
dessert e cioccolata	48,92	Kg
bibite	31	Lt
frutta e verdura	792	Kg
varie	30	Pz

DONAZIONI fatte da REALCO:

pasta	174	Kg
riso	12,5	Kg
pomodoro	55,74	Kg
legumi	45,4	Kg
tonno	11,7	Kg
olio	18	Lt
zucchero	18	Kg
farina	4	Kg
latte	69	Lt
prodotti forno salati	12,5	Kg
prodotti forno dolci	30,74	Kg
marmellata	1,75	Kg
succhi di frutta	7	Lt
acqua	30	Lt
alimenti infanzia	5,5	Kg
varie	39	Kg

Raccolte CONAD:

pasta e riso	1429,5	Kg
pomodoro	552	Kg
legumi	398,4	Kg
tonno e carne in scatola	221,34	Kg
prodotti forno salati	154,55	Kg
prodotti forno dolci	336,1	Kg
latte	674,5	Lt
zucchero	211,5	Kg
farina	360	Kg
olio	203,5	Lt
alimenti infanzia	171,2	Kg
marmellata	36,9	Kg
igiene persona e casa	261	Pz.
varie	264	Pz.
pannoloni x bimbi	95	Pz.

Raccolte IPERCOOP L'ARIOSTO:

pasta e riso	168	kg
pomodoro e sughi	155,57	kg
legumi	109,78	kg
tonno e carne in scatola	20,37	kg
olio	13,5	Lt
farina	54,5	kg
zucchero	36	kg
latte	35	Lt
prodotti forno salati	97,65	kg
prodotti forno dolci	20,95	kg
marmellata	3,68	kg
succhi di frutta	2,9	Lt
bibite	1,5	Lt
alimenti infanzia	15,3	kg
pannoloni x bimbi	2	Pz.
prodotti igiene personale	38	Pz.
varie	15	Pz.

Raccolta Supermercato Rossetto

pasta e riso	532,25	Kg
pomodoro		
legumi	113,3	Kg
tonno e carne in scatola	58	Kg
olio	23	Lt
zucchero	18	Kg
farina	37	Kg
latte	181	Lt
prodotti forno salati	20,6	Kg
prodotti forno dolce	109	Kg
marmellata	1,1	Kg
caffè - tè	5,5	Kg
succhi di frutta	2,4	Lt
alimenti infanzia	48,85	Kg
pannoloni x bimbi	18	Pz.
prodotti igiene personale	48	Pz.
prodotti igiene casa	42	Pz.
varie	53	Pz.

Raccolta materiale Scolastico IPERCOOP L'Ariosto

Penne a sfera	178	Pz.
Matite	61	Pz.
Colla	24	Pz.
Gomme	63	Pz.
Pastelli	198	Pz.
Evidenziatori	29	Pz.
Temperini	30	Pz.
Pennarelli	177	Pz.
Quaderni	386	Pz.
Varie	30	Pz.

Raccolta TIGOTA' (Via Fratelli Cervi, 61)

Prodotti igiene personale	375	Pz.
Prodotti igiene per la casa	85	Pz.
Pannolini per bambini	15	Pz.

spaghetti	24	Kg
pasta x lasagne	15	Kg
sughi al gusto arrabbiata	9,5	Kg

Donazione da Barilla

marmellata	128,5	Kg
spaghetti	624	Kg

Donazione da Protezione Civile

snack salati	172,3	Kg
merendine	31,1	Kg
burro	5	Kg
prodotti forno salati	54	Kg
kiwi	30	Kg
pasta fresca	12	Kg
cioccolate	18	Kg

Donazione da CRI Scandiano

formaggi	19,2	Kg
pasta	9,5	Kg
salumi	8,8	Kg
tramezzini	5,76	Kg
biscotti	23,76	Kg
omogeneizzati	19	Kg

Donazioni da CARITAS

marmellata	79,2	Kg
------------	------	----

Donazione da BROSS

merendine	4,896	Kg
tè	7,5	Kg

Donazione da Progetto PULCINO

olio	19	Lt
tonno	66	Scatole

Aggiunti in donazione € 145 con cui sono stati acquistati:

Caffè	0,75	Kg
tè	11	Scatole

Donazione da privato

Pinse integrali	101,5	Kg
-----------------	-------	----

Donazione da Azienda 'Pinsami'

Olio	12	Lt
Riso	20	Kg
Prodotti forno dolci	38,7	Kg

Da CONAD (tramite iniziativa 'Dona una Spesa')

Alimenti da convenzione FEAD 2024

pasta e riso	885	Kg
pomodoro	240	Kg
legumi	753,8	Kg
tonno	239,52	Kg
carne in scatola	137,28	Kg
spezzatino	13,2	Kg
salumi	194,572	Kg
formaggi	243	Kg
olio	250	Lt
minestrone in scat.	147,3	Kg
latte	996	Lt
prodotti forno dolci	467,38	Kg
prodotti forno salati	234,58	Kg
marmellata	223,2	Kg
crema cacao	154,8	Kg
cacao in polvere	39,5	Kg
caffè	152,5	Kg
macedonia in scat.	102	Kg
zucchero	506	Kg
farina	443	Kg
succhi di frutta	240	Lt
omogeneizzati	29,44	Kg





2.2 ATTIVITÀ CON ANZIANI SOLI: (ASSO di CuORE)

Il Comitato ha attivo un servizio a sostegno di persone anziane e non, sole, denominato Asso di Cuori. Il servizio è in collaborazione con le assistenti sociali del Comune di Reggio Emilia e altri servizi sul territorio che servono per intercettare situazioni di marginalità sociale. In alcuni casi ci sono arrivate segnalazioni anche dal centralino del COMITATO CRI NAZIONALE (CRI per le Persone).

Principalmente lo scopo del servizio è quello di portare compagnia a chi è più solo, tuttavia in caso di necessità si possono organizzare anche accompagnamenti alla spesa oppure per altre piccole commissioni o supporto in alcuni momenti di difficoltà.

Dopo la segnalazione, due volontari esperti effettuano una pre visita per parlare con la persona e/o familiari (se presenti), valutare la situazione e progettare l'attività da sviluppare. In seguito alla visita sono concordati turni settimanali, con la persona o con i familiari. I volontari coinvolti sono 2 per ogni turno (3 in casi eccezionali: ogni turno dura circa 2/3 ore e vengono svolti 1 volta alla settimana oppure ogni 15/10 giorni, a cadenza regolare).

Le principali di svolgimento del turno sono soprattutto il sabato, la domenica oppure in momenti infrasettimanali, sulla base delle disponibilità dei volontari e dei mezzi CRI (in caso di accompagnamenti).

Nel 2022 sono state seguite 5 persone, donne e uomini di cui 1 nucleo familiare formato da 2 persone: 4 in modo continuativo e 1 situazione per periodi più brevi e in modo meno continuativo. I volontari che più o meno assiduamente partecipano ai turni sono stati 20 circa in rotazione.

Causa inserimento in struttura protetta dell'assistito, anche per il 2022 per 1 situazione si è mantenuto il contatto con chiamate regolari da parte dei volontari. Il numero delle chiamate fatte dai volontari agli assistiti varia da 1 a 3 a settimana concordate con il referente. Gli accompagnamenti a spesa o altre commissioni totali effettuati ammontano a circa 79.



2.3 ATTIVITA' RIVOLTE A GIOVANI E ADULTI IN CON DISABILITA' "STRADE"

Si tratta di servizi per organizzare e strutturare il tempo libero delle persone (giovani e adulti) disabili, svolto in collaborazione con la Cooperativa CORESS.

E' stipulata una convenzione per la nostra partecipazione alle attività.

Nell'anno 2022 dal mese di Marzo, le attività sono state riprogettate completamente rispetto al vecchio servizio di SAP (Servizi alla Persona), con l'obiettivo di organizzare la sfera socio-occupazionale di persone in condizione di disabilità, di potenziare le loro competenze e autonomie e di garantire una reale inclusione in vari luoghi della nostra città.

Le attività sono continuate anche per tutto il 2024 e i volontari CRI hanno partecipato alle seguenti:

- Laboratorio RACCONTASTORIE: gruppi di giovani con disabilità, educatore e volontari creano e mettono in scena storie e racconti. Il laboratorio è stato svolto in orario pomeridiano il mercoledì e ha partecipato regolarmente 2 volontari per 29 incontri.
- Laboratorio GIRAREGGIO: gruppi di giovani con disabilità, educatore e volontari organizzano giri nella nostra città per scoprire tradizioni e particolarità dei luoghi del territorio per poi raccontarle attraverso diversi progetti ed elaborati. Il laboratorio è stato svolto in orario pomeridiano il giovedì e hanno partecipato regolarmente 2 volontari per 21 incontri.
- Laboratorio di musica: svolto il sabato mattina, 1 volontario ha partecipato a circa 6 incontri.
- Training preparazione cene in gruppo: lunedì, mercoledì, giovedì e venerdì sera piccoli gruppi diversi di ragazzi con disabilità, educatore e volontari si ritrovano in appartamenti e luoghi messi a disposizione dalla cooperativa per fare la spesa, preparare la cena e cenare tutti insieme. I volontari che hanno partecipato a questa attività, suddivisi nei vari gruppi, sono stati 4 per un totale di circa 16 uscite.
- Uscite di socializzazione e compagnia tra volontari e persone con disabilità. Cena con l'obiettivo di socializzare e uscire in compagnia, a cui partecipano circa 10-15 utenti (2 gruppi) e 7 volontari a rotazione. Le uscite si effettuano due volte al mese il mercoledì o giovedì sera.
- Videochat di gruppo con obiettivo di chiacchierare e fare attività insieme quando non ci sono uscite serali: ne sono state organizzate circa 10 a cui hanno partecipato 2-3 volontari ogni volta.

Totale volontari partecipanti : 11

I volontari sono stati impegnati anche in momenti di coordinamento per il servizio oppure di resoconto o confronto tra loro. Incontri di confronto e resoconto svolti in presenza: 2

2.4 FORMAZIONE

Nell'ambito delle attività Sociali è possibile attivare alcuni corsi di formazione di Croce Rossa.

Formazione di Primo Livello: corso per diventare Operatore Sociale Generico (corso OSG), a cui si può accedere dopo il corso base per diventare volontario. Il corso prevede 18 ore di lezione teorica (tematiche sociali e di progettazione) e ore di tirocinio consigliate all'interno delle attività sociali del comitato affiancati da un volontario esperto nelle vesti di tutor; alla fine è presente un esame finale.

Nel 2024 non è stato svolto nessun corso OSG, a causa della mancanza di figure formate che potessero attivare e dirigere il corso.

Dopo la qualifica di Primo Livello, sono previsti ulteriori corsi specialistici di Secondo Livello in cui specializzarsi su tematiche sociali, es. per lavoro con povertà e marginalità, dipendenze, Immigrazione, contrasto alla violenza, ecc..

Nel mese di Gennaio 2024, **2 volontarie**, le quali avevano partecipato al corso per diventare Operatori di Sportello Sociale, hanno terminato lo svolgimento del tirocinio presso il Comitato CRI di Imola dove è presente uno Sportello Sociale. Entrambe hanno acquisito ufficialmente qualifica rispetto a questo corso specialistico di secondo livello.

Nel mese di Novembre 2024, **1 volontaria** ha partecipato e superato il Corso TAS (Trainer Attività Sociali), organizzato dal Comitato Regionale CRI dell'Emilia Romagna, acquisendo questa qualifica di Terzo Livello. Questa nuova figura, la quale potrà essere Direttore di corsi di formazione in ambito Sociale, permetterà un'attivazione più facile dei corsi di primo livello in questo ambito.

2.5 SERVIZIO PSICO-SOCIALE (SeP)

Nel Comitato è attivo il Servizio PsicoSociale (SeP) di Croce Rossa con:

- >> 1 Psicologa
- >> 2 Operatori PsicoSociali, con qualifica di Croce Rossa
- >> 1 tecnico SEP.

Il gruppo ha organizzato alcuni incontri regolari di confronto per tutto il 2024, in presenza e non.

Ha portato avanti le seguenti iniziative:

- E' rimasto attivo per tutto il 2024, il servizio di supporto psicologico telefonico rivolto ai volontari. Gli interventi svolti tramite questo numero sono stati 2.
- Durante il 2024 il SeP, grazie alla Psicologa del nostro comitato, si è attivato per fare incontri di **PFA (Primo Soccorso Psicologico)** in caso di situazioni critiche vissute da volontari e dipendenti durante alcuni servizi. In totale gli incontri sono stati 7: 2 organizzati per Dipendenti e 5 organizzati per volontari.
- Su richiesta dalla Centrale di Supporto Nazionale 'CRI Per persone', la quale aveva raccolto la richiesta al numero di pubblica utilità 1520, sono stati effettuati dalla Psicologa SeP del Comitato, 3 colloqui di supporto psicologico rivolti ad una persona residente nella nostra città, la quale presentava diverse vulnerabilità. Questa persona è stata indirizzata al termine dei 3 colloqui ai servizi del territorio.
- Nel mese di *Novembre 2024*, le figure SeP hanno attivato la possibilità per i Soci appena entrati in Associazione come volontari, di fare eventuali *incontri di orientamento* per strutturare il loro inserimento in attività e corsi di formazione specialistica. 2 soci hanno richiesto momenti di confronto per informazione e orientamento.
- Nel mese di Maggio 2024, il gruppo SeP di Reggio Emilia (Psicologa, Tecnico ed un Operatore) sono stati attivati per fare supporto psicologico alla popolazione ed ai volontari colpiti ed impegnati a far fronte all'Emergenza Alluvione in Romagna. A rotazione sono stati presenti per 3 giornate a Modigliana (FC) e a Cesena.
- Il gruppo SeP (Psicologa e Tecnico) ha tenuto diverse lezioni come docenti all'interno di diversi corsi di formazione interna alla CR, sia nel Comitato di Reggio ma anche in altri della Provincia.

Di seguito vengono elencate le docenze:

- Corso per operatore CRI di attività rivolte a persone Migranti Comitato di RE e Modena;
- Corso di aggiornamento Operatore Trasporto Sanitario e Soccorso In Ambulanza Comitato RE e Castellarano;
- Corso per Operatore Sociale Generico - Comitato Scandiano;
- Corso CAE (Coordinatore Attività in Emergenza) Comitato RE
- Workshop MIGR/RFL CRI - Comitato Modena;
- Corso Opem (Operatore Emergenza) - Comitato RE.



OBIETTIVI 2025 ob. 2 ATTIVITA' SOCIALI

Obiettivo strategico	Piano delle attività	Piano delle iniziative formative
2. Sociale	<ul style="list-style-type: none"> • Continuare nella ricerca di nuove donazioni per approvvigionamenti magazzino (servizio Distribuzione Alimentare). • Pianificazione annuale delle raccolte alimentari per mantenere fornito il magazzino (Servizio Distribuzione Alimentare) • Implementare insieme ai Servizi Sociali e ad Agenzia del Lavoro la proposta ai nostri utenti di corsi formativi per la ricerca del lavoro (Servizio Distribuzione Alimentare) • Continuare nell'ampliamento della squadra dei referenti che seguono le varie attività Sociali (trasversale ad ogni attività) • Aumentare la motivazione e il benessere psicologico dei volontari partecipanti alle attività sociali, tramite l'azione del gruppo Sep (supervisioni regolari rivolte ai volontari + momenti aggregativi e di incontro con i volontari del gruppo) • Aumentare il numero dei volontari partecipanti alle attività rivolte alla disabilità (STRADE) • Riorganizzare in modo più strutturato l'attività di Asso di CuORE 	<ul style="list-style-type: none"> • Proporre nuovamente 1 corso Operatore Sociale Generico (OSG), per aumentare il numero dei volontari formati in ambito Sociale • Proporre nuovamente 1 giornata ICARE per sensibilizzare i volontari all'importanza del benessere psico-sociale dei volontari

Testimonianza di una volontaria che segue e partecipa al Servizio di 'Distribuzione Alimentare' e alle Raccolte che vengono organizzate nei vari Supermercati:

....Rimango sempre stupita ed emozionata nel vedere quanti alimenti riceviamo quando siamo in un supermercato per raccogliere prodotti donati dalla popolazione per il Servizio di Distribuzione Alimentare; spesso poi le donazioni più generose arrivano da persone da cui non te lo aspetteresti. Ad esempio, una volta è capitato che si è avvicinato al nostro tavolo un signore di origini straniere che aveva diverse borse dentro al carrello, abbiamo pensato che ne avrebbe lasciata una con alcuni prodotti per noi, invece ce le ha lasciate tutte! E' stato davvero sorprendente!! Ci ha detto: "Voi avete aiutato me tempo fa e io adesso aiuto voi..." Ci siamo davvero emozionati e lo abbiamo ringraziato tutti tantissimo!! Quel giorno poi sono rientrata a casa davvero felice di far parte della CRI e insieme agli altri volontari di impegnarmi in questa attività...ho sentito che indossando la divisa potevo davvero fare qualcosa di positivo per la mia comunità!!...



3. Preparazione della comunità e risposta ad emergenze e disastri

3.1 Attività di prevenzione e preparazione delle comunità ai disastri

Le attività dell'obiettivo emergenza, siano esse di carattere formativo-informativo, di preparazione della
- nozioni di comportamento

MEGLIO PREPARATI CHE...

comunità di soccorso, di costituzione e mantenimento del sistema di risposta alle emergenze e quant'altro sono rivolte ai volontari abilitati che hanno conseguito una qualifica attraverso il corso per Operatori C.R.I. del Settore Emergenze ("corso OP.EM."), corso in cui i volontari acquisiscono le nozioni basilari per operare in contesto di emergenza; ad esso seguono aggiornamenti ed incontri di approfondimento, al fine di mantenere e aumentare la preparazione del personale. Attualmente nel comitato di Reggio Emilia sono presenti circa 100 operatori.

Il corso OP.EM. permette il successivo accesso a corsi di alta specialità (alcuni esempi):

- Operatori di Sala Operativa
- Istruttori di Protezione Civile
- Operatori Radio (TLC)
- Cartografia e Orientamento -Ricerca dispersi
- Soccorso su piste (Ambiente montano su piste da Sci)
- Operatore polivalente di salvataggio in acqua OPSA
- Cucine di Emergenza



Durante il 2024 si è svolto un Corso di Aggiornamento (mantenimento qualifica) per Operatore CRI di attività in emergenza. Ne seguiranno altri due nel 2025 che permetteranno di rispettare gli standard richiesti da Croce Rossa ed un nuovo Corso per Operatore CRI di attività di Emergenza per i nuovi volontari. I volontari specializzati in Protezione Civile devono essere pronti in caso di evenienza 24 ore su 24, 365 giorni l'anno. Per fare questo è necessaria una costante formazione, addestramento e disponibilità per riuscire a rispondere in maniera ottimale alle esigenze del territorio.



Dal 2014 il comitato fa parte del Coordinamento di Protezione Civile della provincia di Reggio Emilia. Abbiamo così incrementato la possibilità per i nostri volontari di poter fare attività e formazione.

3.2 Attività di risposta alle emergenze nazionali ed internazionali e assistenza sanitaria in occasione di grandi eventi

In questo macro gruppo di attività troviamo due tipologie: supporto logistico ad attività ordinarie (grandi eventi come concerti, manifestazioni...) e gestione di eventi calamitosi (terremoti, alluvioni,..) Le due attività si differenziano per numero di volontari coinvolti e tempistiche di sviluppo.



Queste sono alcune delle attività che hanno impiegato i volontari nel 2024 (Emergenziali o programmate).

Collaborazione con la Sala Operativa Locale di Cento in occasione del Carnevale

Organizzazione dell'assistenza sanitaria all'interno di RCFARENA, per i concerti che si sono tenuti nel 2024: AC/DC, Rammstein, Elrow Town, portando assistenza ad un totale di quasi 180.000 persone, per tutta la stagione

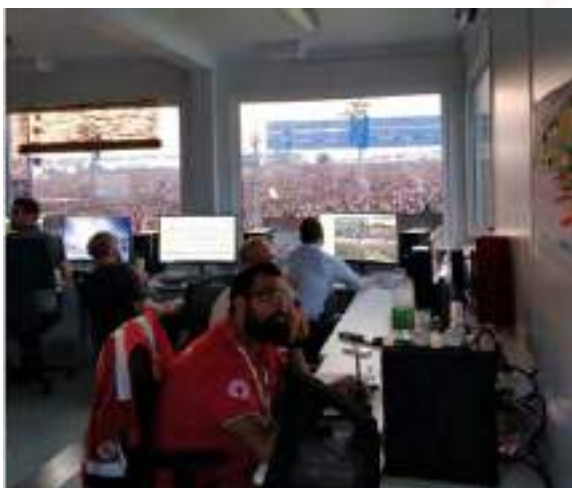
Nel 2022 i volontari sono stati impegnati nelle seguenti attività (Emergenziali o programmate)

Il nostro comitato ha gestito l'organizzazione dell'assistenza sanitaria all'interno di RCF ARENA, per i concerti che si sono tenuti dal 2022 ad oggi.



L'impiego di risorse è stato veramente notevole, nei mesi precedenti e direttamente il giorno dell'evento con una durata di servizio di 20 ore per ogni concerto:

- 3 Coordinatori / cad evento
- 10 Logisti / cad evento
- 5 Operatori Segreteria / cad evento
- 6 Operatori Radio / cad evento
- 400 Soccorritori complessivi su tre eventi



Facendo parte del Coordinamento di Protezione Civile, la Sala Operativa riceve quotidianamente le allerte relative a situazioni potenzialmente critiche come rischio incendio boschivo o rischio idrogeologico, in modo da poter attivare il personale necessario.

A luglio 2024 abbiamo collaborato con il coordinamento alla riuscita del primo campo estivo per ragazzi da 10-14 anni con figure come educatori, cartografia e cucina.

Come ormai da diversi anni portiamo il supporto logistico con tenda e/o gazebo per le giornate di prevenzione dell'Ausl e della LILT:

- Settimana Nazionale per la Prevenzione Oncologica
- Giornata di Prevenzione del Tumore Testa Collo
- Giornata del Rene



Quest'anno 2024 ci ha portato a scontrarci direttamente con i tanto temuti cambiamenti climatici, abbiamo dapprima supportato l'Emilia in due eventi alluvionali e poi il nostro territorio è stato coinvolto direttamente con l'alluvione di Ottobre.

Sono stati giorni intensi, h24, che hanno visto coinvolto i nostri operatori di Coordinatori, Segreteria, Logistica, Cucina di Emergenza.

Il nostro comitato si è dotato di materiale necessario a supportare questa emergenza quali: Stivali di gomma antinfortunistici, pale, raschiafango, tira acqua.



... e a dicembre non poteva mancare la Maratona delle Maratone, quest'anno più impegnativa che mai perché segnata da neve e gelo che hanno costretto gli atleti a molti ritiri e interventi sanitari.

Il nostro comitato è intervenuto nella gestione sia dal punto di vista del supporto sanitario che logistico ed ha visto impegnati:

- 1 Coordinatore
- 6 Logisti
- 5 Operatori Radio
- 35 Soccorritori



Quest'anno è stato anche un anno eccezionale per la donazione del furgone con sponda a noi tanto necessario e di un gruppo elettrogeno anche questo tanto necessario al nostro comitato.



Si prevede di promuovere una serie di incontri finalizzati ad informare i cittadini e ad aumentare la cultura della protezione civile, nella consapevolezza che il primo attore della protezione civile è il cittadino stesso dove poter sviluppare una cultura della prevenzione e diffondere buone prassi civiche attraverso l'educazione, la sensibilizzazione delle comunità e la promozione di programmi di formazione specifici a partire dall'età scolare.

- CONOSCERE e FAR CONOSCERE i rischi (CULTURA DEL RISCHIO)

DIFFONDERE le SPAVENTATI

Fra gli obiettivi prossimi futuri abbiamo in cantiere l'implementazione della sala radio.



4. Principi e Valori

In collaborazione con gli altri membri del Movimento Internazionale della Croce Rossa e Mezzaluna Rossa, diffondiamo il Diritto Internazionale Umanitario, i Principi Fondamentali e i Valori umanitari con attività e corsi su tutto il territorio nazionale e all'estero. Inoltre, attraverso l'attività di Diplomazia Umanitaria svolgiamo campagne di advocacy verso stakeholder nazionali e internazionali, affinché le persone vulnerabili e il rispetto del Diritto Internazionale Umanitario siano messi al centro delle agende politiche dei governi

Diritto Internazionale Umanitario

Il Diritto Internazionale Umanitario (DIU) è l'insieme di norme che regolano i conflitti armati con il primario compito di proteggere chi non prende, o non prende più, parte al conflitto e di stabilire i mezzi e i metodi di guerra leciti tra i combattenti.

Corsi di formazione e diffusione interna, nelle università e scuole ed alle Forze Armate

L'azione di disseminazione internamente all'Associazione è svolta attraverso l'organizzazione di:

- Corsi informativi DIU, tesi a fornire nozioni generali sulle norme e sui Principi del Diritto Internazionale Umanitario, nonché sul Movimento Internazionale della Croce Rossa e Mezzaluna Rossa;
- Corsi informativi su temi monografici, ovvero approfondimenti o aggiornamenti su aspetti particolarmente rilevanti o di attualità in materia di Diritto Internazionale Umanitario;
- Corsi formativi, rivolti sia a Volontari CRI (Corso per Istruttori DIU e Corsi di alta specializzazione) sia ad appartenenti alle Forze Armate (Corso DIU per Operatori Internazionali e Corso per Consigliere Qualificato per l'applicazione del Diritto Internazionale Umanitario nei conflitti armati).

Figure formate presenti in comitato: Istruttori Diu 5

Nel 2024 sono previsti una serie incontri per conoscere al meglio cos'è e come opera la Croce Rossa e la Mezzaluna attraverso e grazie al D.I.U. e ai suoi Principi.

Educazione alla Pace e convivenza democratica

Al fine di facilitare la costruzione di comunità pacifiche, umanizzate e resilienti di oggi e di domani e rendere le persone esempi viventi di Umanità, Croce Rossa Italiana ritiene fondamentale educare ad una cultura della pace e della nonviolenza, all'accettazione dell'Altro, alla conoscenza del Diritto Internazionale Umanitario e dei Diritti Umani e del Fanciullo. Questi sono i motivi che hanno condotto allo sviluppo di progetti mirati a rendere la popolazione maggiormente consapevole di ciò che accade nell'ambiente circostante.

Per realizzare ciò:

formazione di Agenti di Cambiamento attualmente in servizio 22

Figure formate presenti in Comitato: Facilitatori di Educazione alla pace 2

Operatori di Educazione alla Pace 11

Nell'ambito dei Principi e Valori, Croce Rossa Italiana diffonde la cultura dell'educazione alla convivenza civile e democratica anche tramite le metodiche di Educazione alla Pace, anche attraverso la consolidata collaborazione tra Croce Rossa Italiana e Ministero dell'Istruzione – volta a realizzare percorsi ed iniziative per favorire la formazione ed il senso di appartenenza alla comunità – concretizzata con il rinnovamento dei Protocolli di Intesa.



Nel 2024 gli Operatori e Facilitatori saranno impegnati con la formazione di nuovi Agenti di Cambiamento e la formazione di nuovi Operatori per incentivare il nostro agire sul territorio

Attività su Principi e Valori

Uno tra i più importanti compiti del Movimento di Croce Rossa e Mezzaluna Rossa in tempo di pace è la promozione della cultura della non violenza e della pace attraverso la diffusione del Diritto Internazionale Umanitario e dei Principi fondamentali, così da contribuire a comunità più pacifiche e resilienti.

I Principi fondamentali guidano il lavoro quotidiano di tutti i membri di Croce Rossa sulla base di Valori umanitari. L'azione verso una società più pacifica ed umanizzata nasce dalla consapevolezza che il processo inizia dal singolo, dai piccoli cambiamenti nei confronti della complessità del rapporto con l'altro alla luce di questi valori. A tal fine, la Croce Rossa Italiana predispone:

- interventi di cultura, informazione e advocacy; Il Comitato con i suoi narratori ha partecipato all'edizione 2024 di ReggioNarra e a momenti di letture per bambini nelle biblioteche della città.



- interventi educativi, formativi e di sensibilizzazione; nell'ambito della sensibilizzazione il comitato di Reggio Emilia ha creato momenti per bambini sull'approccio al mondo dell'ospedalizzazione e delle urgenze

- programmi educativi, di sensibilizzazione, ed eventi (convegni, seminari, interventi sui media, manifestazioni di piazza) per la diffusione dei Principi fondamentali e dei Valori del Movimento; a maggio per la settimana CRI abbiamo vissuto momenti speciali:

- a maggio per la settimana CRI abbiamo vissuto momenti speciali:

- partecipazione del nostro Comitato all'annuale iniziativa di Fotografia Europea con una mostra dedicata ai nostri Principi ideata dai nostri fotografi Stefano Corghi e Luca Zanetti



-attività di sensibilizzazione assieme all'Unione Italiana Ciechi

-i Volontari della Croce Rossa Italiana si sono trovati l'8 maggio (data di nascita del nostro fondatore Henry Dunant) per una fiaccolata per le vie della nostra città



Ma non solo, nello stesso giorno i Volontari della Croce Rossa Italiana si sono trovati per un flash mob sulle manovre salvavita in varie piazze della nostra città, presentandosi a sorpresa al ritmo di un famoso brano noto in tutto il mondo per sensibilizzare sull'importanza delle manovre salvavita.



Per il 2025 si vogliono riproporre, implementare e ampliare i momenti educativi, di divulgazione e di sensibilizzazione attraverso:

- la continua collaborazione con le biblioteche per le narrazioni e i laboratori per i giovanissimi



- la collaborazione con l'UCI per la sensibilizzazione e la formazione
- la partecipazione a momenti importanti per la città come la "Notte dei Racconti" e ReggioNarra
- la partecipazione a Fotografia Europea con una mostra sul nostro Volontariato e il nostro Comitato sarà la sede espositiva
- l'inaugurazione della panchina viola sulla gentilezza
- formazione dei nostri volontari in ambito Principi e Valori
- sensibilizzazione della comunità sui nostri valori



5. ATTIVITÀ VERSO LA GIOVENTÙ



Attività di piazza sulla prevenzione delle Malattie Sessualmente Trasmissibili

Le attività che Croce Rossa rivolge alla gioventù sono volte a realizzare iniziative di sensibilizzazione, comunicazione e informazione riguardo ai temi e ai valori su cui l'associazione porta avanti le proprie campagne. Tali attività sono svolte dai soci volontari che, facendosi promotori di un modello di cittadinanza attiva, perseguono questi obiettivi rapportandosi alla pari con i giovani a cui si rivolgono.

COMUNICAZIONE E INFORMAZIONE

Croce Rossa promuove stili di vita salutari, in cui la parola salute è intesa come benessere fisico, sociale e mentale. L'obiettivo delle attività rivolte alla gioventù è quello di raggiungere più ragazzi e giovani possibile al fine di informarli sui rischi legati ad una specifica tematica e a far capire loro l'importanza di non discriminare coloro i quali, adottando stili di vita e comportamenti scorretti o rischiosi per la propria salute fisica, sociale e/o mentale, si discostano da queste linee guida.

In questo modo non viene trattata solo la questione della salute fisica, ma anche quella sociale e psichica.

Croce Rossa ha anche l'obiettivo di sensibilizzare sui temi di rispetto e cura dell'ambiente, per sviluppare una cultura e una consapevolezza dei cambiamenti climatici che sono in atto.

Verso tutti gli obiettivi di Croce Rossa le attività verso la gioventù agiscono trasversalmente, portando avanti un metodo di approccio alla pari per affiancare con la loro opera adolescenti e ragazzi nel loro personale percorso attraverso tutti gli stadi del cambiamento, dalla conoscenza, dall'approvazione, dall'intenzione all'azione, fino all'ultimo gradino dove diventano agenti di cambiamento, influenzando positivamente sugli atteggiamenti e i comportamenti della comunità in cui vivono.

Nel 2022 sono stati organizzati 90 incontri della durata media di 2 ore. Tali incontri hanno visto l'impegno di circa 10/15 volontari.

Numero totale di contatti per ambiti di intervento:

-Tutela della salute e stili di vita sani (MST, ESS, EAPPNT, educazione sessuale, alla sicurezza stradale ed alimentare, prevenzione DIPENDENZE): 1240

-Prevenzione emergenze, informazione e divulgazione temi legati alla riduzione dei rischi disastro e adattamento ai cambiamenti climatici. (DRRCCA): 50

-Pagina Instagram @giovanicrireggioemilia dal 01/01/2021

- Copertura: 20353
- Impressioni: 22729
- Interazioni: 1974
- Like: 1914

Pagina Facebook dal 01/01/2021

- Persone raggiunte: 1432

Interazioni: 139

In particolare l'età media dei partecipanti per ESMST e ESS è uguale o superiore ai 18 anni, mentre invece per DRRCCA e EAPPNT è sotto i 18 anni, dal momento che ci si concentra soprattutto su bambini e prima adolescenza. E' interessante osservare che le diverse attività sono state svolte in diversi contesti e situazioni, coinvolgendo diversi stakeholder. Di seguito il prospetto riassuntivo di tali attività in relazione ai diversi stakeholder.

Ciclo di incontri sull'educazione alla sessualità e informazione/prevenzione sulle malattie sessualmente trasmissibili con il IIS Blaise Pascal: 12 classi coinvolte nel mese di gennaio per un totale di 2 incontri per ogni classe della durata di 2 ore ciascuno;

- Tavolo di lavoro con AUSL: serie di incontri annuali in cui varie associazioni, tra cui la Croce Rossa di Reggio Emilia, si trovano per organizzare a livello locale alcune attività riguardanti il tema di malattie sessualmente trasmissibili rivolte alla popolazione reggiana (9 luglio, 23 luglio, 22 ottobre e in ultimo il 4 dicembre 2021, in occasione della giornata mondiale per la lotta all'AIDS). Tipicamente le attività verso la gioventù proposte dal comitato alla comunità consistono in attività informative/ divulgative;

- Ciclo di incontri sull'educazione alla sessualità e informazione/prevenzione sulle malattie sessualmente trasmissibili presso il Liceo "Aldo Moro": 3 classi coinvolte nel mese di maggio per un totale di 2 incontri per ogni classe della durata di 2 ore ciascuno;

- Croce Rossa Golf Cup: in occasione del torneo di Golf presso il Golf Club "Matilde di Canossa" di San Bartolomeo, abbiamo partecipato con attività verso la gioventù rivolte a tutte le fasce di età: educazione alla sessualità e malattie sessualmente trasmissibili, educazione alla sicurezza stradale, adattamento ai cambiamenti climatici;

- Progetto Pro: progetto che ha visto la collaborazione di volontari provenienti dai comitati di Reggio, al fine di organizzare un evento che si è tenuto il 2 ed il 3 luglio presso Villa Levi, dove i nostri volontari hanno discusso con i ragazzi partecipanti alle serate sui bisogni dei "giovani" reggiani;

- Sagra della Giareda: durante l'evento di settembre i nostri volontari hanno partecipato tutti i pomeriggi e tutte le sere con attività di Educazione alla sicurezza stradale ed Educazione alla Sessualità e prevenzione delle Malattie Sessualmente Trasmissibili

Progetto WE CARE: progetto in collaborazione con la pallacanestro reggiana, dove abbiamo portato attività di ES ed abbiamo fatto conoscere la realtà del nostro comitato durante la partita Reggiana-Pistoia

- Incontri di educazione alla sessualità e malattie sessualmente trasmissibili durante il Monteore del Liceo "Matilde di Canossa"

- Una Sede da amaRE: progetto rivolto al miglioramento della nostra Sede, in modo che questa possa risultare più favorevole alla socializzazione dei volontari e che possa essere vissuta maggiormente come Casa. Questo progetto finora ha portato a iniziative quali la Scatola dei Consigli, la sistemazione di decorazioni natalizie durante il periodo delle vacanze di Natale, la Biblioteca CRI, la progettazione della nuova cucina e il contributo con nuove idee per la ristrutturazione della Sede;

- Scatola dei Consigli: si tratta di una scatola che è stata messa nel salone al primo piano, accessibile a tutti i volontari, su cui è stato applicato un QR code, questo si trova anche in giro per la sede. La lettura di questo codice permette di ottenere un link nel quale si trova un questionario su cui ognuno può inserire consigli e suggerimenti per un miglioramento della Sede;

- Biblioteca CRI: è stato dedicato un piccolo angolo della sede alla nostra biblioteca (con libri donati dai volontari);

- Puliamo la sede: progetto nato per sensibilizzare i volontari al mantenimento di una sede pulita. Per questo sono stati organizzati dei pomeriggi in cui un gruppo di volontari si trova in sede per pulire l'esterno di questa, adesso è diventata un'attività fissa che si svolge ogni terza domenica del mese;

In questi appuntamenti è da conteggiare un tempo medio di impegno volontario di circa 3 ore.



*Attività di
Chiamata al 118
nei campi estivi*



*Attività di
pulizia della Sede*

FORMAZIONE

Non essendo più presente una formazione specifica e dedicata ai giovani di Croce Rossa, i campi di formazione inerenti alle campagne portate avanti nelle attività verso la gioventù sono aperti a qualunque fascia d'età.

Percorso Gioventù: fa parte della formazione obbligatoria degli aspiranti volontari under 32.

Il percorso è rivolto a tutti i volontari CRI under 32 che abbiano superato il corso di accesso.

In caso non venisse effettuato nel limite di tempo di tre mesi dalla data dell'esame, il Consiglio può decidere di fare decadere dallo status di Socio.

Il percorso ha come obiettivo quello di permettere ai giovani Volontari di:

- Far propria la strategia della Croce Rossa Italiana verso la Gioventù;
- Acquisire la consapevolezza delle potenzialità dei giovani all'interno della comunità, dell'Associazione e del Movimento, attraverso il dialogo e la condivisione di opinioni ed esperienze vissute, creando un ambiente idoneo a incoraggiare la partecipazione attiva, la creatività, l'espressione personale e le proprie capacità e competenze;
- Acquisire le capacità utili a relazionarsi con gli altri attraverso il miglioramento della comunicazione interpersonale, all'interno degli ambienti in cui vive e dell'Associazione.

Il percorso formativo ha durata di 16 ore e rientra a far parte dei tirocini obbligatori per tutti i neo-volontari.

Corsi di secondo livello, alcuni corsi proposti:

- Corso per operatore in Attività di Prevenzione e Promozione della Salute e Stili di Vita Sani
- Corso per operatore CRI di EducAzione alla Pace
- Corso per operatore per la Promozione e lo Sviluppo della Gioventù
- Corso per operatore Riduzione dei Rischi da Disastro e Adattamento ai Cambiamenti Climatici

Corsi di terzo livello, alcuni corsi proposti:

- Corso per Trainer Attività di Prevenzione e Promozione alla Salute e Stili di Vita Sani
- Corso per Trainer EducAzione alla Pace
- Corso per Trainer per la Promozione e lo Sviluppo della Gioventù

Corsi di quarto livello: Formatore CRI

Numero corsi effettuati/frequentati in un anno:

- A gennaio 2021 circa 30 neo Volontari del Comitato di Reggio Emilia hanno preso parte al Percorso GiovenTÙ Online organizzato dal Comitato di Reggio Emilia;
 - Ad aprile 2021 un volontario ha partecipato al Corso di Aggiornamento per Istruttore Salute in Trainer Attività di Prevenzione e Promozione alla Salute e Stili di Vita Sani
 - A dicembre 2021 è stato organizzato un Percorso GiovenTÙ presso la sede del Comitato di Reggio Emilia, a cui hanno partecipato circa 35 neovolontari del Comitato
 - A Ottobre 2021 è stato organizzato presso la Sede del Comitato di Reggio Emilia un corso per operatori di EducAzione alla Pace, a cui hanno partecipato 6 volontari del nostro Comitato
- Tutti i ragazzi che hanno partecipato ad un campo di formazione, sia in regione sia fuori regione, hanno ottenuto la qualifica per cui si erano iscritti.

Per capire meglio cosa facciamo

Le nostre attività in generale prevedono incontri frontali in piazza o nelle scuole. Questo metodo è stato ostacolato dalla situazione di emergenza, abbiamo perso il contatto con i giovani e inizialmente ci siamo trovati spaesati. Non è stato semplice cercare di reinventarsi le attività online, in quanto molti di noi non sono abituati a comunicare in modo efficace attraverso i social network e le nostre pagine social hanno poco seguito.

Purtroppo le attività online, che siano attività fatte attraverso le stories di Instagram o attraverso incontri in videochiamata, non hanno lo stesso impatto di quelle in presenza. Stiamo comunque cercando di migliorare le modalità di informazione e sensibilizzazione sui temi che affrontiamo. Questa esperienza ci ha comunque insegnato ad adattarci maggiormente alle situazioni che si creavano di volta in volta, permettendoci anche di lavorare su aspetti che probabilmente non avremmo considerato nel caso in cui non fossimo stati costretti a lavorare da casa.

La pandemia globale ha però anche causato l'allontanamento di molti volontari che, non trovandosi bene con gli incontri online, hanno perso l'entusiasmo di partecipare alle riunioni e all'organizzazione dell'attività, e anche il ritorno in presenza non è stato sufficiente a far tornare loro la motivazione. Il coinvolgimento di ognuno di noi è in questa situazione diminuito, e non è stato semplice portare avanti le attività con un numero nettamente inferiore di partecipanti.

Testimonianze

Matteo, volontario da 3 anni:

“Da quando sono entrato in CRI ho sempre svolto attività verso la Gioventù: il mio obiettivo principale è sempre stato quello di andare a fare servizio in ambulanza, ma sinceramente sono molto felice di far parte di questo gruppo, perché posso affermare di aver trovato una seconda famiglia, che si sostiene e si dà una mano a vicenda per portare avanti innumerevoli attività, che coinvolgano il maggior numero di persone possibile, per far capire a tutti che i giovani non sono solamente il futuro, ma sono soprattutto il presente.”

Aurora, volontaria da Novembre 2021:

“Ho deciso di entrare in Croce Rossa e mi aspettavo di trovarmi in un ambiente che mi facesse sentire a mio agio, ed è stato così infatti: già dall'inizio con il Percorso GiovenTÙ mi sono sentita inclusa e ho avuto modo di farmi conoscere, questo mi ha fatto molto piacere. Ho anche proposto alla mia scuola di collaborare con Croce Rossa per un progetto di Educazione alla Sessualità e Prevenzione delle Malattie Sessualmente trasmissibili, e sono proprio felice di poter estendere a più persone le nostre attività, principalmente per il fatto che trattano di argomenti legati ai giovani e ci permettono di comprendere e scoprire cose nuove. Insomma mi trovo molto bene.”

Sofia, responsabile del gruppo di gestione dei Social Network del Comitato:

Avere l'incarico di responsabile mi ha fatto sicuramente prendere contatto con una dimensione, quella dei social network che in parte prima ignoravo (limitatamente al contesto delle no profit). Sicuramente è un mondo molto complesso, che però essendo collegato al mio percorso di studi mi appassiona molto. Quando ho cominciato questo progetto, fondamentalmente da pioniera, mi sono dedicata alla gestione del sito web. È stato a mio parere più impegnativo rispetto alla gestione di una piattaforma social come può essere Instagram o Facebook, di cui mi sono occupata successivamente e di cui mi sto tuttora occupando. Nonostante tutto però sono orgogliosissima del fatto che, anche attraverso soli incontri online, il mio gruppo sia diventato coeso e abbia sempre collaborato in modo costante alle iniziative che abbiamo portato avanti. Questo progetto mi ha anche dato l'opportunità di prendere contatto anche con molte persone della sede con cui magari non avevo mai avuto a che fare piuttosto che con la molteplicità di attività che costituiscono croce rossa. Abbiamo sicuramente molta strada da fare a livello tecnico e di proposta dei contenuti, ma la prima cosa è mettersi in gioco e direi che stiamo cercando di farlo sempre al meglio.

Obiettivi 2025

- Gennaio-Febbraio: Incontri a tema educazione alla sessualità e informazione/prevenzione delle malattie sessualmente trasmissibili presso l'IIS Blaise Pascal rivolti a 12 classi per un totale di 2 incontri per classe da 2 ore ciascuno;
- Tavolo di lavoro con AUSL: serie di incontri annuali in cui varie associazioni, tra cui la Croce Rossa di Reggio Emilia, si trovano per organizzare a livello locale alcune attività riguardanti il tema di malattie sessualmente trasmissibili rivolte alla popolazione reggiana,
- Febbraio: collaborazione con Legambiente per l'organizzazione di una giornata di pulizia e raccolta rifiuti di alcune zone di Reggio Emilia, in occasione dell'iniziativa M'illumino di Meno;
- Marzo: Incontri con attività di Chiamata al 118 nelle classi prime dell' I.C. Aosta
- Marzo: Incontri a tema Educazione alla Sessualità e prevenzione delle Malattie Sessualmente Trasmissibili presso il Liceo "Matilde di Canossa"
- Aprile-Maggio: Ciclo di incontri sull'Educazione alla Sessualità e prevenzione delle Malattie Sessualmente Trasmissibili con il Liceo Scientifico A. Moro rivolti a 2 classi per un totale di 2 incontri per ogni classe della durata di 2 ore ciascuno;
- Settembre: attività di piazza in occasione della Sagra della Giareda
- Novembre: attività nelle scuole o in piazza in occasione della Giornata Mondiale in ricordo delle vittime della strada;
- Dicembre: attività di piazza di prevenzione delle malattie sessualmente trasmissibili in collaborazione con l'AUSL per la Giornata Mondiale della Lotta all'AIDS;
- Dicembre: incontri sul tema delle dipendenze nelle classi seconde dell'I.C. Aosta
 - Ricerca di Bandi che permettano di ottenere fondi per la formazione e i materiali necessari all'organizzazione delle nostre attività;
 - Organizzazione di Percorsi Gioventù
 - Progetto "Una Sede da amaRE": portare avanti il progetto per un continuo miglioramento degli ambienti della nostra Sede
 - Formazione di nuove collaborazioni e tavoli di lavoro con enti esterni (esempio Polizia Stradale, Luoghi di Prevenzione, etc);
 - Progetto Social Network: allargare il gruppo dedicato ai Social Network per sfruttare al meglio un mezzo comunicativo ad oggi molto importante.

6. Sviluppo, comunicazione e promozione del volontariato



ATTIVITÀ DI SENSIBILIZZAZIONE NELLE SCUOLE

Per migliorare la conoscenza dell'associazione da parte dei cittadini, curiamo e manteniamo rapporti con i mass media in merito ai principali eventi che vengono organizzati.

Nel 2024 le attività sono state influenzate dall'emergenza sanitaria presente da marzo e tutt'ora in essere, di conseguenza le occasioni che sono state sviluppate dal punto di vista comunicativo, sono state:

- Consegna uniforme da capitolato ai volontari e uniforme divise ai nuovi volontari che hanno superato il corso base;
- Abbiamo aggiornato il sito del nostro comitato www.cri.re.it;
- Consegna ai volontari scarponi antinfortunistica;
- Stampa e consegna dei cartellini ai volontari;
- n.2 corsi per aspiranti volontari e altri in programma per l'anno successivo;
- Creata la figura di Referente Social per aumentare la visibilità del comitato anche attraverso questi strumenti;
- Panettoni solidali CRI;
- Newsletter per i volontari e soci con tematiche specifiche e temi di rilievo come le giornate mondiali.

Programmazione Corso Base 2025:

36 ORE oltre 100 nuovi volontari

Programma:

Modulo 1 (durata 2 ore) : Introduzione al Movimento Internazionale di Croce Rossa e Mezzaluna Rossa

Argomenti:

1. La nascita di un'idea: Jean Henry Dunant e la sua azione; inquadramento contesto storico; "Un souvenir de Solférino"
2. Origini del Movimento Internazionale di Croce Rossa e Mezzaluna Rossa
3. Struttura del Movimento Internazionale di Croce Rossa e Mezzaluna Rossa (membri ed organi: ruoli attuali e compiti principali del CICR, della IFRC e delle Società Nazionali; cenni su Conferenza Internazionale. Commissione Permanente. Consiglio dei Delegati; Vision e Mission);
4. L'Associazione della Croce Rossa Italiana: storia, struttura, organigramma (cenni).

Modulo 2 (durata: 2 ore) Storia, Principi, Emblema

Argomenti:

1. I Sette Principi Fondamentali
2. L'Emblema (storia e cenni su abusi e importanza della Tutela dell'Emblema).

Modulo 3 (durata: 2 ore) : Introduzione al Diritto Internazionale Umanitario- Cenni

Argomenti:

1. Definizione di Diritto Internazionale Umanitario;
2. Cenni storici;
3. Convenzione di Ginevra del 22 agosto 1864;
4. Convenzioni di Ginevra del 1949;
5. I due Protocolli Aggiuntivi del 1977 Terzo Protocollo aggiuntivo alle Convenzioni di Ginevra del 1949.

Modulo 4 (durata 4 ore): Analisi dei bisogni e progettazione- Cenni

Argomenti:

Analisi SWOT, identificazione obiettivi, descrizione attività, rendicontazione.
Esercitazione di gruppo

Modulo 5 (durata: 2 ore) Strategia 2030

Argomenti:

Vision e Mission: cenni sulla strategia 2020- 2030 della Federazione internazionale della Croce Rossa e Mezzaluna Rossa;
Strategia della Croce Rossa Italiana: le azioni della CRI per raggiungere gli Obiettivi Strategici 2018-2030.

Modulo 6 (durata: 12 ore) Primo Soccorso e manovre salvavita

Argomenti:

1. Il primo soccorso

- definizione, importanza e cenni normativi;
- concetti di urgenza e gravità;
- autoprotezione e valutazione dello scenario;
- esame dell'infortunato;
- attivazione del servizio di emergenza sanitaria;
- la Catena della Sopravvivenza;
- il B.L.S. per soccorritori "laici": nell'adulto, nel bambino e nel lattante - la posizione laterale di sicurezza.

2. Le funzioni vitali, il triangolo della vita:

- Apparato respiratorio e cardiocircolatorio: cenni su anatomia e fisiologia;
- Manovre di disostruzione delle vie aeree - Esercitazioni Pratiche;
- Edema polmonare: segni e sintomi, primo soccorso, posizioni d'attesa;
- Infarto del miocardio: fattori di rischio, segni e sintomi, primo soccorso e posizioni d'attesa;
- Emorragie esterne, esteriorizzate, interne: segni e sintomi, primo soccorso delle emorragie, posizioni d'attesa. - Esercitazioni pratiche di primo soccorso sulle emorragie esterne;
- Shock: segni e sintomi, primo soccorso dello shock.

3. La pelle - cenni

- Ferite, ustioni: primo soccorso e posizioni d'attesa;
- Il tetano - cenni
- Fasciature - Esercitazioni Pratiche;
- Apparato scheletrico e sistema nervoso: cenni, anatomia e fisiologia;
- Traumi a ossa e articolazioni: segni e sintomi, posizioni d'attesa;
- Traumi cranici e vertebrali: segni e sintomi, primo soccorso e posizioni di attesa;
- Ictus cerebrale: fattori di rischio, segni e sintomi e posizioni d'attesa;
- Epilessia: segni e sintomi, primo soccorso e posizioni d'attesa.

4. Malori improvvisi e perdite di coscienza:

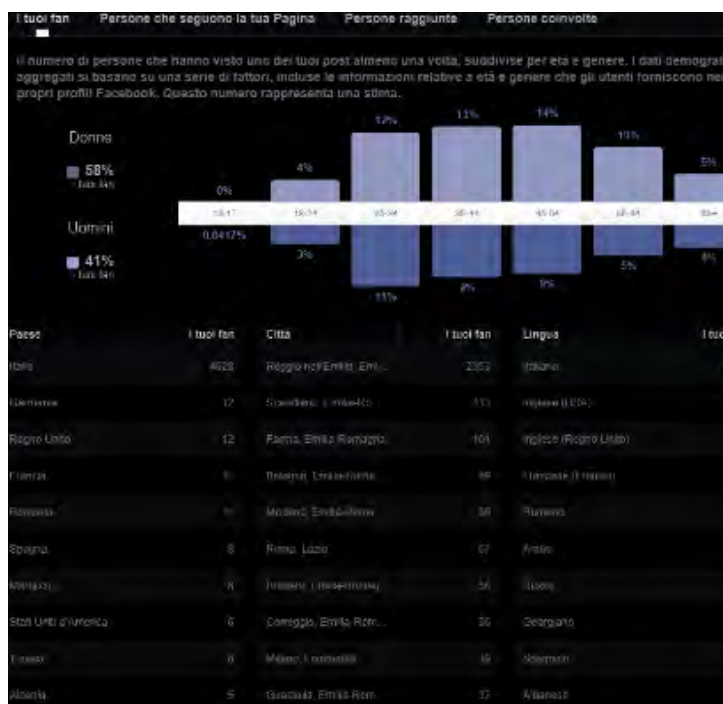
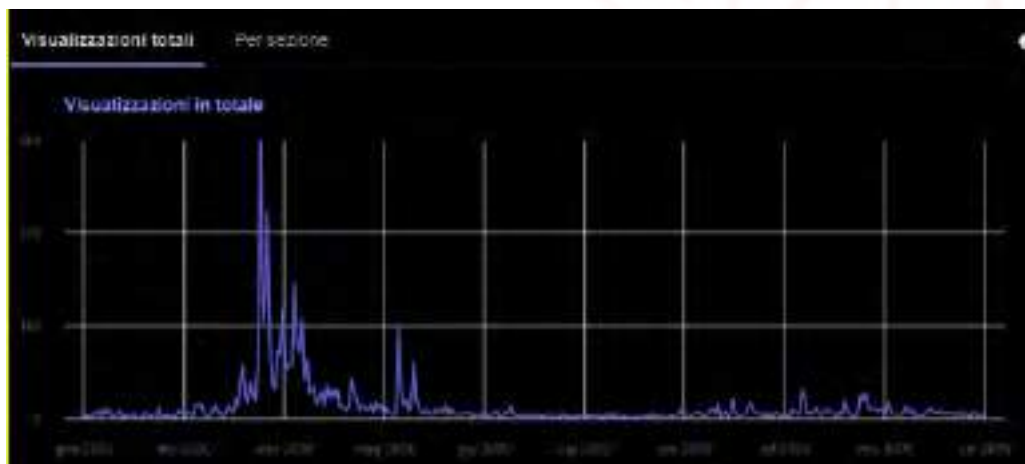
- Lipotimia e sincope: segni e sintomi, primo soccorso e posizioni d'attesa;
- Colpo di sole e colpo di calore, assideramento: segni e sintomi, primo soccorso e posizioni d'attesa;
- Avvelenamenti ed intossicazioni: segni e sintomi, primo soccorso, posizioni d'attesa;
- Punture di insetti;

5. ESAME

SUI SOCIAL NETWORK IL COMITATO È PRESENTE ATTRAVERSO:

- Facebook: presenza di una pagina ufficiale del Comitato e di una dei Giovani del Comitato. Nel 2021 le persone raggiunte sono state 113.368 - 113 follower - 16.898 interazioni
- Twitter: presenza di un account ufficiale del Comitato
- Instagram: presenza di un account ufficiale del Comitato
- Tik Tok: presenza di un account ufficiale del Comitato





ATTIVITÀ DI RACCOLTA FONDI

La raccolta fondi avviene tramite molti canali (bandi di gara pubblici, sponsorizzazioni aziendali etc etc) visto il periodo storico di difficoltà abbiamo cercato di ridurre le richieste alla popolazione che sono state effettuate principalmente presso il centro commerciale e attraverso la vendita dei panettoni solidali CRI. Ringraziamo tutti i volontari che si sono prodigati in tali attività.



Programmazione 2025

- Attivazione corso aspiranti volontari (A settembre e a febbraio)
- Automatizzare alcuni certificati per volontari su Mambu, per rendere meno burocratico la stampa degli stessi e alleggerire il lavoro dell'ufficio soci
- Continuare l'attività di consegna divise ai volontari
- Istituire un Ufficio Fund Raising con la creazione di uno staff ad hoc per il reperimento di fondi e con l'obiettivo di fidelizzare piccoli donatori, cominciare a porre le basi
- Incrementare la pubblicizzazione del 5x1000 da adoperare esclusivamente a soddisfare le necessità dei soci (acquisto di divise, o materiale per la sicurezza dei volontari ecc...)
- Porre le basi per una collaborazione col comune di Reggio Emilia per organizzare iniziative, es. Giornata della CRI
- Collaborazione con un social media manager esperto per aumentare la presenza del nostro Comitato sui social

CONVENZIONI

Sono state sottoscritte e attivate varie convenzioni riportiamo alcune di queste

Pizzeria pulcinella (Via Adua, 11)

La convenzione stabilisce dopo l'acquisto di 6 pizze venga data una bibita in omaggio da 1.33L.

Gelateria Zerogradi (Via Gramsci, 54b)

La convenzione stabilisce che all'acquisto di un prodotto venga effettuato il 25% di sconto.

Pasticceria Bedogni (Via Dante Zanichelli, 41)

La convenzione stabilisce che all'acquisto di un prodotto venga effettuato il 10% di sconto.

FERMAX (Via Adua, 97F)

La convenzione stabilisce che all'acquisto di un prodotto venga effettuato il 10% di sconto.

BAR PANINOTECA VOLA BASS (Via adua, 97)

La convenzione stabilisce che venga stabilita una tessera consumazioni scontata.

Lloyds Farmacia (Farmacia Foro Boario), (Largo Marco Gerra, 2)

La convenzione stabilisce che sotto esibizione di tesserino si applichino i seguenti sconti su questi prodotti:

Prodotti di fascia A 5%

Prodotti di fascia C 10%

Parafarmaco 15%

Offerte su volantino 10-50%

Lou Lou (Via Gramsci 1/B)

La convenzione stabilisce che: attraverso l'ordine dal sito web <https://loulougramsci.platform.app> è possibile selezionare l'indirizzo della sede della Croce rossa di Reggio Emilia, per avere la consegna diretta in sede.

La scontistica prevede il 15% di sconto sul prodotto e consegna prioritaria. Mentre se ordinato da un partner come Just Eat o Deliveroo c'è una scontistica del 30%

Mamba

10% di scontistica su pranzi, aperitivi e cene

Vivaio Corradini

20% di sconto

Cooperativa La Lucerna S.C.A.

5% di sconto al negozio e nei mercati

Studio Dentistico Fornaciari

prima visita gratuita e prezzi convenzionati

Pizzerie Pirrù

Bar Corner's way

TESTIMONIANZE

Croce Rossa!! 🙄

Non vi voglio annoiare dicendo le solite cose. Ma per me è stato il passo più bello che abbia mai fatto.

Qui si scherza, si ragiona, si danno idee e si cerca di realizzarle insieme, ci si ascolta a vicenda, si creano amicizie e, soprattutto ci si sente capiti e al sicuro.

All'inizio volevo fare parte della CRI (Croce Rossa Italiana) solo per mettermi la divisa rossa 🦺 e, magari, imparare cose nuove, non pensavo mi ci sarei affezionata così tanto.

La Croce Rossa non sta solo nella divisa, ma lo sei anche fuori, quando aiuti un nonno ad attraversare la strada, quando dai una mano alla signora che le è caduta la spesa, quando..... Ce ne sono tante altre di situazioni dove aiuti gli altri, oppure sei tu quella che viene aiutata. E questa è Croce Rossa.

A volte, senza rendercene conto, ci piace una cosa, come nel mio caso la divisa, che ci attira a fare una determinata attività o progetto che, alla fine, risulta essere la decisione più azzeccata per noi. Quindi ascoltate sempre le vostre sensazioni.

Maryam 😊

“Sono Salvatore e durante quest'anno ho seguito la scatola dei consigli. Un'attività che permette ad ogni volontario di poter scrivere un suggerimento oppure qualcosa di nuovo che vorrebbe vedere in sede. Durante l'anno passato abbiamo portato miglioramenti alla nostra attività. Per prima cosa abbiamo nettamente aumentato i volontari che si dedicano all'attività della scatola dei consigli che ha portato ad una maggiore distribuzione dei compiti e secondo abbiamo provveduto oltre ad avere il modulo Google alla creazione di una scatola fisica che possa permettere a tutti di esprimere i propri suggerimenti o miglioramenti. Personalmente penso che quest'attività sia fantastica e che se portata avanti darà molti frutti e miglioramenti alla nostra sede per far sentire sempre di più i nostri volontari a proprio agio.”

PARTE TERZA. ASPETTI ECONOMICI E FINANZIARI

Abbiamo modificato questa sezione per renderla più efficace e comprensibile a tutti i potenziali lettori concentrandoci sui dati più rappresentativi del nostro operato. I nostri uffici rimangono disponibili per qualsiasi approfondimento.

Nel Conto Economico 2024 abbiamo raggiunto questi risultati:

Conto Economico	Oneri	Proventi
TOTALI	€ 1.312.756	€ 1.452.608

Nello Stato Patrimoniale 2024 riscontriamo:

Stato Patrimoniale	ATTIVO	PASSIVO
TOTALI	€ 1.577.797	€ 1.437.945

139.852

RISULTATO D'ESERCIZIO

Nel grafico seguente viene analizzato l'andamento delle liberalità ricevute nel corso degli ultimi cinque esercizi.

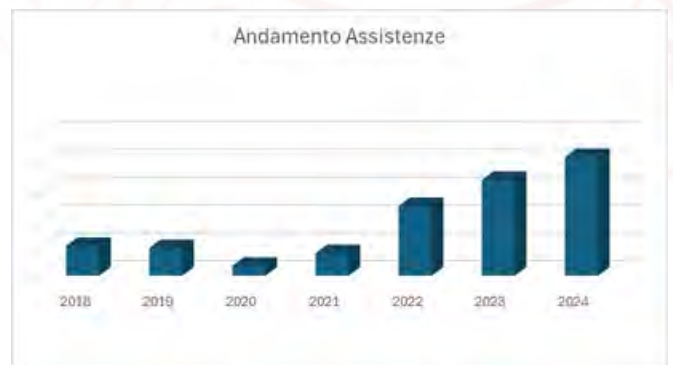


L'andamento delle liberalità è altalenante e dipende dai periodi, si veda il picco del 2020 figlio dell'emergenza COVID ma il seguente calo e la successiva crescita sinusoidale. Occorre strutturare meglio la gestione dei progetti per le donazioni.





Nonostante l'aumento dei costi del carburante sono stati contenuti gli oneri totali, ringraziamo tutti quelli che hanno contribuito direttamente ed indirettamente a questo ottimo risultato in particolar modo Valerio Desimoni per l'impegno costante che ci ha messo non solo nel contenimento dei costi ma anche nel poter disporre di mezzi sempre pronti e revisionati.



L'ottimo risultato è da attribuirsi all'Arena e ad altri eventi sul territorio.

RECUPERO CREDITI:

E' uno sporco lavoro ma qualcuno lo deve fare, purtroppo il periodo è difficile e non tutti i nostri clienti pagano tempestivamente per l'assistenza agli eventi. Grazie al lavoro incessante di Roberta Ferrari e di tutta la squadra.

Commenti finali e obiettivi 2025:

Grazie al lavoro incessante dei volontari e dei dipendenti, ad un risultato di tutto rispetto che ci ha permesso di continuare con alcuni investimenti (bagni, brioche, nuove uniformi etc etc) e di sopportare l'inflazione (carburante e spese della sede).

Vista l'inflazione dobbiamo porre particolare attenzione al risparmio energetico ed all'efficientamento delle nostre spese.

Come da obiettivo ci siamo concentrati sulla ripresa della formazione alla popolazione sia per promozione sia per il ritorno economico, inoltre stiamo "prestando" le sale della sede per favorire la collaborazione con il territorio e promuoverci.

A proposito di promozione è d'obbligo un approccio "continuo" dove sia tramite i social che tramite il passa parola dobbiamo cercare nuovi volontari e nuovi sponsor (vedi immagine finale del presente documento).

Stiamo lavorando sulla partecipazione a bandi di finanziamento, alla razionalizzazione delle spese ed all'utilizzo dei bonus fiscali per la ristrutturazione della sede e l'acquisto di una nuova auto medica in modo da mantenere sia lo standard di qualità all'interno che i risultati economici del 2024.



Croce Rossa Italiana

Comitato di Reggio Emilia



COME POSSIAMO AIUTARVI?



TI SERVE UNA LEZIONE SUGLI STILI DI VITA SANI?

Manda una mail a: reggioemilia.giovani@emiliaromagna.cri.it

TI SERVE UN'ASSISTENZA SANITARIA AD UN EVENTO?

Manda una mail a: assistenze@cri.re.it



VUOI DARCI UNA MANO?

Iscriviti al nostro corso base:

Manda una mail a: aspirantivolontari@cri.re.it

<http://www.gaia.cri.it>

VUOI PUBBLICIZZARE LA TUA ATTIVITA'?

Sul nostro calendario o acquistando gadget?

Manda una mail a: segretario@cri.re.it



TI SERVE UN TRASPORTO IN AMBULANZA PROGRAMMATO

Chiama il 0522 921222

TI SERVE UN SUPPORTO ASSISTENZIALE O SOCIO SANITARIO?

Chiama il 0522 921222



TI SERVE UN'AULA PER UNA RIUNIONE O CORSO DI FORMAZIONE?

Manda una mail a: amministrazione@cri.re.it

TI SERVE UN CORSO DAE O PRIMO SOCCORSO O DISOSTRUZIONE PEDIATRICA PER TE O PER LA TUA AZIENDA?

Manda una mail a: educazionesanitaria@cri.re.it

